

ПРИНЯТ
Педагогическим советом
ФКП образовательное учреждение № 255
Протокол № 8
от « 04 » апреля 2022 г.

УТВЕРЖДАЮ
Директор
ФКП образовательное учреждение № 255
А.В. Губко
« 04 » апреля 2022 г.



**ОТЧЕТ О РЕЗУЛЬТАТАХ САМООБСЛЕДОВАНИЯ
ФЕДЕРАЛЬНОГО КАЗЕННОГО ПРОФЕССИОНАЛЬНОГО
ОБРАЗОВАТЕЛЬНОГО УЧРЕЖДЕНИЯ № 255
ФЕДЕРАЛЬНОЙ СЛУЖБЫ ИСПОЛНЕНИЯ НАКАЗАНИЙ
(ФКП образовательное учреждение № 255)
ЗА 2021 ГОД**

г. Сургут, 2022

Содержание

| | | |
|-----|-------------------------------------------------------------------------|----|
| 1. | Общие сведения об учреждении..... | 3 |
| 2. | Организационно-правовое обеспечение образовательной деятельности..... | 5 |
| 3. | Условия организации образовательного процесса..... | 11 |
| 4. | Система управления..... | 12 |
| 5. | Структура направлений профессиональной подготовки | 35 |
| 6. | Содержание подготовки выпускников..... | 41 |
| 7. | Качество подготовки выпускников..... | 46 |
| 8. | Воспитательная деятельность образовательного учреждения..... | 62 |
| 9. | Создание условий для обучения лиц с особыми возможностями здоровья..... | 68 |
| 10. | Анализ финансово-хозяйственной деятельности | 69 |
| 11. | Проблемы и перспективы развития учреждения..... | 71 |
| 12. | Показатели деятельности..... | 72 |

1. ОБЩИЕ СВЕДЕНИЯ ОБ УЧРЕЖДЕНИИ

- 1.1. Наименование ОУ: федеральное казенное профессиональное образовательное учреждение № 255 Федеральной службы исполнения наказаний.
- 1.2. Юридический адрес: Российская Федерация, 628422, Ханты-Мансийский автономный округ – Югра, г. Сургут, ул. Трудовая, 2, стр. 20.

Адреса мест осуществления образовательной деятельности:

Российская Федерация, 628422, Ханты-Мансийский автономный округ – Югра, г. Сургут, ул. Трудовая, 2, стр.20 (ФКУ ИК-11 УФСИН России по ХМАО – Югре);

Российская Федерация, 628422, Ханты-Мансийский автономный округ – Югра, г. Сургут, посёлок Звёздный (ФКУ ЛИУ-17 УФСИН России по ХМАО – Югре).

- 1.3. Телефоны, факс, электронная почта: 8(3462) 22-44-97; pu255@mail.ru.
- 1.4. Официальный сайт: <http://pu-255.hmaoschool.ru>.
- 1.5. Год основания ОУ: 1970 год (приказ Тюменского областного управления профтехобразования от 19.02.1970 № 71).
- 1.6. Лицензия: № 1585, дата выдачи 25.07.2014, срок действия лицензии: бессрочно, кем выдана: Службой по контролю и надзору в сфере образования Ханты-Мансийского автономного округа – Югры.
- 1.7. Свидетельство о государственной аккредитации: № 1303, дата выдачи 18.11.2019, срок действия до 18.11.2025, кем выдано: Службой по контролю и надзору в сфере образования Ханты-Мансийского автономного округа – Югры.
- 1.8. Структура реализуемых образовательных программ:

Табл. 1

Реализуемые образовательные программы

| № п/п | Код | Наименование специальности (профессии) | Уровень образования, вид образования | Квалификация выпускников |
|-------|----------|-------------------------------------------------------|--------------------------------------|-----------------------------------------------------------------|
| 1. | 29.01.08 | Оператор швейного оборудования | Среднее профессиональное образование | Оператор швейного оборудования 3 разряда |
| 2. | 16472 | Пекарь | Профессиональное обучение | Пекарь 2 разряда |
| 3. | 16675 | Повар | Профессиональное обучение | Повар 3 разряда |
| 4. | 16771 | Подсобный рабочий | Профессиональное обучение | Подсобный рабочий 2 разряда |
| 5. | 17544 | Рабочий по комплексному обслуживанию и ремонту зданий | Профессиональное обучение | Рабочий по комплексному обслуживанию и ремонту зданий 3 разряда |
| 6. | 17938 | Резчик по дереву и | Профессиональное | Резчик по дереву и |

| | | | | |
|----|-------|----------------------------------------------------------------------|------------------------------|------------------------------------------------------------|
| | | бересте | обучение | бересте 3 разряда |
| 7. | 18783 | Станочник деревообрабатывающих станков | Профессиональное обучение | Станочник деревообрабатыва ющих станков 3 разряда |
| 8. | 19758 | Электрогазосварщик- врезчик | Профессиональное обучение | Электрогазосварщ ик-врезчик 3 разряда |
| 9. | 19861 | Электромонтер по ремонту и обслуживанию электрооборудования | Профессиональное обучение | Электромонтер 3 разряда |

1.9. Статус ОУ: казенное учреждение среднего профессионального образования

1.10. Учредитель: Российская Федерация. Функции и полномочия учредителя Учреждения осуществляет Федеральная служба исполнения наказаний. Учреждение находится в ведении ФСИН России.

1.11. Сведения об администрации учреждения:

Табл. 2

Администрация учреждения

| Должность | Ф.И.О. | Образование | Общий педагогический стаж | Стаж административной работы | |
|---------------------------------------------------------|---------------------------------|-----------------------------------------------------------------------------------|---------------------------|------------------------------|--------------|
| | | | | общий | в учреждении |
| Директор | Губко Александр Владимирович | Высшее, Сибирский автомобильно-дорожный институт, Омск, 1993 | 25 | 15 лет | 15 лет |
| Заместитель директора по учебно-производственной работе | Хасанова Светлана Александровна | Высшее, Уральский государственный университет им. А.М. Горького, Свердловск, 1988 | 38 | 14 лет | 5 лет |

2. ОРГАНИЗАЦИОННО-ПРАВОВОЕ ОБЕСПЕЧЕНИЕ ОБРАЗОВАТЕЛЬНОЙ ДЕЯТЕЛЬНОСТИ

2.1. Устав (дата регистрации, регистрационный номер): устав учреждения утвержден Федеральной службой исполнения наказаний (ФСИН России) (приказ от 04.02.2014, № 72), изменения в Устав (приказ от 02.07.2020 № 442).

2.2. Обеспеченность нормативной и организационно-распорядительной документацией

Учреждение осуществляет образовательную деятельность в соответствии с:

- Конституцией Российской Федерации;
- Федеральным законом от 29.12.2012 № 273-ФЗ «Об образовании в Российской Федерации»;
- Гражданским Кодексом Российской Федерации;
- Указами Президента Российской Федерации;
- Постановлениями правительства Российской Федерации, другими законодательными актами Российской Федерации;
- Приказом Министерства образования и науки Российской Федерации от 14.06.2013 № 464 «Об утверждении Порядка организации и осуществления образовательной деятельности по образовательным программам среднего профессионального образования»;
- Приказом Министерства образования и науки Российской Федерации от 16.08.2013 № 968 "Об утверждении Порядка проведения государственной итоговой аттестации по образовательным программам среднего профессионального образования»;
- Приказом Министерства науки и высшего образования Российской Федерации и Министерства просвещения Российской Федерации от 05.08.2020 № 885/390 «О практической подготовке обучающихся»;
- Приказом Министерства просвещения Российской Федерации от 26.08.2020 № 438 «Об утверждении Порядка организации и осуществления образовательной деятельности по основным программам профессионального обучения»;
- Приказом Министерства юстиции Российской Федерации от 24.03.2020 № 59 «Об утверждении Порядка организации профессионального обучения и среднего профессионального образования лиц, осужденных к лишению свободы и отбывающих наказание в учреждениях уголовно-исполнительной системы Российской Федерации»;
- Правовыми актами Федеральной службы исполнения наказаний РФ;
- Уставом учреждения;
- локальными актами учреждения;
- должностными инструкциями.

Учредительные документы

- Устав учреждения утвержден Федеральной службой исполнения наказаний (ФСИН России) (приказ от 04.02.2014, № 72), изменения в Устав (приказ от 02.07.2020 № 442);

- Лицензия: № 1585 от 25.07.2014, бланк серия 86Л01 № 0000787;
- Свидетельство о государственной аккредитации: № 1303, от 18.11.2019, бланк серия 86А01 № 0000582.

Локальные акты

2014

- Положение о правилах внутреннего трудового распорядка работников.
- Положение о стимулирующих выплатах.
- Положение об оплате труда работников.
- Положение о доплате за классное руководство.
- Положение о доплате (заведование учебным кабинетом, мастерской, лабораторией).
- Положение о Методических комиссиях.
- Положение о конфликтной комиссии.
- Положение по учебно-методическому кабинету.
- Положение по учебной мастерской.
- Положение об аттестационной комиссии.
- Положение о внутреннем контроле образовательного учреждения.
- Положение об олимпиадах, конкурсах.
- Положение о порядке утверждения и хранения экзаменационных материалов.
- Положение о ведении журнала учета теоретического обучения.
- Положение о ведении журнала учета производственного обучения.
- Положение о производственном обучении и производственной практике.
- Положение о библиотеке.
- Положение о службе охраны труда.
- Положение о комиссии по ГОСзакупкам.

2015

- Положение о персональных данных работников.
- Изменения к положению об оплате труда работников.

2016

- Положение по организации очно-заочной формы обучения.
- Положение о внутреннем финансовом контроле.
- Изменения к положению о стимулирующих выплатах работникам.
- Организационная структура.
- Кодекс этики и служебного положения работников.
- Положение об обучении по индивидуальному учебному плану.
- Положение о порядке информирования работниками работодателя о случаях склонения их к совершению коррупционных нарушений и порядке рассмотрения таких сообщений.
- Положение о порядке пользования учебниками и учебными пособиями обучающимися, осваивающими учебные предметы, курсы, дисциплины

(модули) за пределами федеральных государственных образовательных стандартов или получающими платные образовательные услуги.

- Положение о рабочей программе учебной дисциплины, междисциплинарного курса и профессионального модуля.
- Положение о самообследовании.
- Положение о сетевой форме реализации образовательных программ.
- Положение об информационной открытости.
- Положение об официальном сайте.
- Положение о порядке доступа педагогических работников к информационно-телекоммуникационным сетям и базам данных, учебным и методическим материалам, музейным фондам, материально-техническим средствам.
- Положение о порядке размещения на официальном сайте учреждения в информационно-телекоммуникационной сети «Интернет» и обновления информации об учреждении.
- Положение о порядке реализации права педагогических работников на бесплатное пользование образовательными, методическими и научными услугами образовательной организации.
- Положение о порядке участия обучающихся в формировании содержания своего профессионального образования.
- Положение о профессиональной переподготовке и повышении квалификации педагогических и руководящих работников.
- Положение об организации образовательного процесса в период карантина.
- Положение об учебно-методическом комплексе.

2017

- Положение об обязанностях дежурного мастера производственного обучения.
- Положение о порядке сообщения работниками ФКП образовательного учреждения № 255 о получении подарка в связи с их должностным положением или исполнением ими служебных (должностных) обязанностей, сдаче и оценке подарка, реализации (выкупа) и зачислении средств, вырученных от его реализации.
- Положение о наставничестве.
- Положение о представителе работников.
- Положение о подготовке планов работы и документации к началу учебного года.
- Положение о языке образования.
- Положение о комиссии по урегулированию споров между участниками образовательных отношений.
- Положение о расписании учебных занятий.
- Положение о порядке прохождения итоговой аттестации лицами, освоившими программы профессионального обучения в форме самообразования.
- Положение о приеме обучающихся.

- Положение о порядке оформления, учета и выдачи свидетельств о профессии рабочего.
- Положение о фонде оценочных средств.
- Положение о внутренней системе оценки качества образования.
- Изменения к Положению о внутренней системе оценки качества образования.
- Положение о порядке заполнения, учета и выдачи дипломов о среднем профессиональном образовании и их дубликатов.
- Положение о выдаче справки об обучении или о периоде обучения.
- Положение о порядке зачета результатов освоения обучающимися учебных предметов, курсов, дисциплин (модулей), практик, дополнительных образовательных программ в других организациях, осуществляющих образовательную деятельность.
- Положение о текущем контроле и промежуточной аттестации обучающихся.
- Положение об итоговой аттестации выпускников.
- Положение о бесплатном предоставлении в пользование на время получения образования учебников и учебных пособий, а также учебно-методических материалов, средств обучения и воспитания.
- Положение об условиях обучения инвалидов и лиц с ограниченными возможностями здоровья.
- Положение о поощрении обучающихся за успехи в учебной и внеучебной деятельности.
- Положение о порядке посещения обучающимися по их выбору мероприятий, которые проводятся в образовательном учреждении и не предусмотрены учебным планом.
- Положение об экспертной комиссии.

2018

- Положение о порядке заполнения, учета и выдачи свидетельств о профессии рабочего, должности служащего.
- Положение о порядке ликвидации обучающимися академической задолженности.
- Положение о правилах внутреннего распорядка для обучающихся.
- Положение о представителе работников – уполномоченном по охране труда и технике безопасности.
- Положение о производственном контроле.
- Положение о работе библиотеки с документами, включенными в федеральный список экстремистских материалов.
- Положение о командировках.
- Положение о ведении и хранении трудовых книжек.
- Положение о ведении воинского учета.
- Положение о порядке оформления возникновения, приостановления и прекращения образовательных отношений между образовательным учреждением и обучающимися.

2019

- Положение и проведении аттестации педагогических работников в целях подтверждения соответствия занимаемой должности.
- Положение о стажировке преподавателей и мастеров производственного обучения.
- Положение о комиссии по приему благотворительных пожертвований.
- Положение о контрактном управляющем.
- Положение о досрочной итоговой аттестации выпускников.
- Изменение к Положению об оплате труда работников.

2020

- Изменения в Положение о правилах внутреннего трудового распорядка.
- Положение о педагогическом совете.
- Положение об общем собрании работников и обучающихся.
- Положение о дифференцированном зачете.
- Положение о практической подготовке обучающихся.
- Положение об архиве.
- Положение о делопроизводстве.
- Положение о порядке и основаниях перевода, отчисления и восстановления обучающихся.
- Положение о внутреннем мониторинге качества образования.
- Правила приема обучающихся.
- Оценочно-критериальный комплекс.
- Изменения к положению об экспертной комиссии.

2021

- Положение о материальной ответственности работников.
- Изменения к положению «О стимулирующих выплатах работникам».

Документация строгой отчетности

- Приказы и распоряжения по образовательному учреждению.
- Журналы входящей и исходящей документации.
- Бланки строгой отчетности (дипломы о среднем профессиональном образовании, свидетельства о профессии рабочего, должности служащего).

Документация учебного процесса

- Федеральный государственный образовательный стандарт среднего профессионального образования «Оператор швейного оборудования», утвержденный приказом Министерства образования и науки РФ от 02.08.2013 № 767;
- Основные профессиональные образовательные программы по профессиям:

29.01.08 Оператор швейного оборудования
16472 Пекарь
16675 Повар

| | |
|-------|-------------------------------------------------------------|
| 16771 | Подсобный рабочий |
| 17544 | Рабочий по комплексному обслуживанию и ремонту зданий |
| 17938 | Резчик по дереву и бересте |
| 18783 | Станочник деревообрабатывающих станков |
| 19758 | Электрогазосварщик-врезчик |
| 19861 | Электромонтер по ремонту и обслуживанию электрооборудования |

- План работы педагогического коллектива на учебный год.
- План внутреннего контроля качества образования.
- Комплексный план мероприятий по повышению качества образования.
- План повышения качества образования.
- План повышения квалификации, стажировки, переподготовки педагогических работников.
- План работы методической комиссии.
- План работы по созданию условий для обучения инвалидов и лиц с ограниченными возможностями здоровья.
- План совместных воспитательных мероприятий с исправительными учреждениями.
- План работы по охране труда и технике безопасности.
- План мероприятий, направленных на создание в обществе атмосферы нетерпимости к коррупционным проявлениям, в том числе на повышение эффективности антикоррупционного просвещения.
- Программа производственного контроля за соблюдением санитарных правил и проведения санитарно-противоэпидемических (профилактических) мероприятий.
- План неотложных мероприятий по предупреждению распространения коронавирусной инфекции (COVID-19).

Вывод: В образовательном учреждении действует собственная нормативная и организационно-распорядительная документация, разработанная на основании действующего законодательства РФ и Устава образовательной организации. Имеется полный набор локальных актов в соответствии с потребностями учреждения. Локальные акты не противоречат нормам законодательства, приведены в соответствие целям деятельности образовательной организации и дополняются по мере возникновения новых задач в деятельности учреждения.

3. УСЛОВИЯ ОРГАНИЗАЦИИ ОБРАЗОВАТЕЛЬНОГО ПРОЦЕССА

3.1. Сведения о зданиях и помещениях

Табл. 3

Здания и помещения, используемые учреждением для ведения образовательной деятельности

| Тип здания | Адрес | Год ввода в эксплуатацию | Проектная мощность | Реальная наполняемость | Общая площадь (кв. м) | Учебные кабинеты (кол-во) | Учебные лаборатории (кол-во) |
|------------------------------|---------------------------------------|--------------------------|--------------------|------------------------|-----------------------|---------------------------|------------------------------|
| Капитальное, приспособленное | г. Сургут, ул. Трудовая, д.2, стр. 20 | 1977 | 100 | 100 | 262,2 | 7 | 6 |
| Капитальное, приспособленное | г. Сургут, ул. Трудовая, д.2, стр. 27 | | 125 | 125 | 224,3 | 5 | 5 |
| Капитальное, приспособленное | г. Сургут, пос. Звездный | | 25 | 25 | 53,8 | 2 | 2 |

3.2. Библиотека

книжный фонд – 678 экз.

книг не старше 5 лет – 336 экз. (50 %).

читальный зал (площадь, количество мест) – 24,5 м², 6 мест;

доступ к информационным системам и информационно-телекоммуникационным сетям (количество мест) – нет.

3.3. Информационно-компьютерное обеспечение

| | |
|--------------------------------|----|
| Персональные компьютеры (шт.) | 18 |
| из них: | |
| ноутбуки | 2 |
| имеющие доступ к Интернету | 5 |
| не старше 5 лет | 8 |
| поступившие в отчетном году | 0 |
| Мультимедийные проекторы | 6 |
| Принтеры | 2 |
| Многофункциональные устройства | 3 |

4. СИСТЕМА УПРАВЛЕНИЯ

4.1. Описание структуры управления учреждением

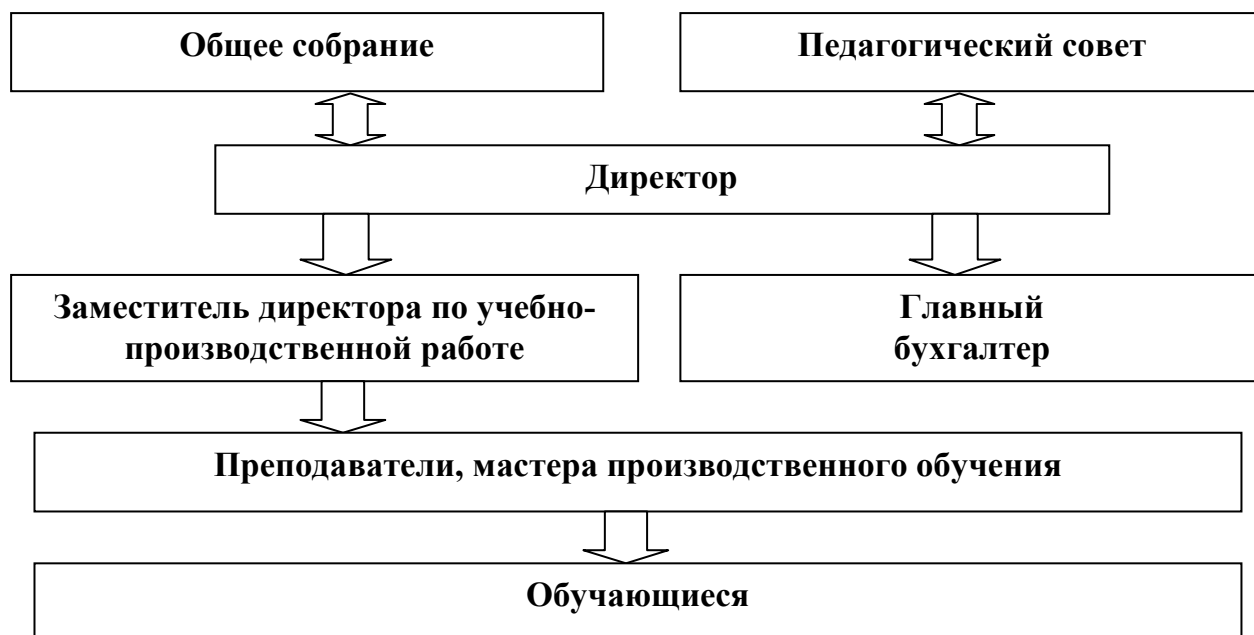


Рис.1 **Организационная структура Федерального казенного профессионального образовательного учреждения № 255** (утв. Приказом от 28.11.2016 № 69)

Управление учреждением строится на принципах самоуправления и единоначалия и осуществляется в соответствии с законодательством Российской Федерации, уставом, общим собранием, педагогическим советом и директором в пределах их компетенции. Система управления учреждением направлена на совершенствование работы по организации учебно-воспитательного процесса с целью обеспечения реализации образовательных программ среднего профессионального образования и профессионального обучения.

Органами управления учреждения являются общее собрание, педагогический совет, директор.

В состав *общего собрания* входят все работники и обучающиеся учреждения. Общее собрание проводится с целью выражения и реализация прав и законных интересов работников и обучающихся учреждения, улучшения производственных, экономических и финансовых результатов деятельности образовательной организации. К компетенции общего собрания относится:

- утверждение программ развития учреждения;
- утверждение положений об общем собрании, о педагогическом совете;
- утверждение правил внутреннего трудового распорядка;
- избрание комиссии по трудовым спорам;
- утверждение проекта коллективного договора;
- контроль деятельности иных органов управления учреждения, в том числе заслушивание их отчетов.

Формой коллегиального управления является *Педагогический совет*. Педагогический совет создается в целях обеспечения коллегиальности в решении вопросов организации образовательного и воспитательного процессов в учреждении. Педагогический совет координирует и определяет направления, задачи, содержание и формы педагогической и воспитательной деятельности. К компетенции педагогического совета относятся:

- разработка и предложение на утверждение директору учреждения учебных планов;
- обсуждение и выбор различных вариантов содержания образования, форм и методов обучения;
- рассмотрение вопросов переподготовки кадров и повышения квалификации отдельных работников;
- разработка методов и системы оценок при промежуточной аттестации обучающихся, сроки ее проведения;
- выработка предложений по созданию и использованию средств обучения;
- организация и совершенствование методического обеспечения учебного процесса;
- принятие решения об отчислении обучающихся из учреждения.

Непосредственное управление учреждением осуществляет *директор*, назначаемый начальником УФСИН России по ХМАО – Югре по согласованию с ФСИН России. К компетенции директора относятся решение всех вопросов деятельности учреждения (кроме тех, решение которых настоящим уставом и законодательством отнесено к компетенции других органов). Директор обеспечивает выполнение государственного задания, надлежащее оформление всех совершаемых учреждением сделок, ведение всей необходимой в деятельности образовательной организации документации, целевое расходование денежных средств учреждения, сохранность и надлежащее использование имущества.

Заместитель директора по учебно-производственной работе – действует в пределах своей должностной инструкции.

Коллегиальными совещательными органами учреждения являются совет учреждения, методическая комиссия.

В состав *совета учреждения* входят директор, представители работников, а также заинтересованных служб исправительного учреждения и действует в целях решения вопросов практической работы учреждения. В компетенцию совета учреждения входит:

- определение основных перспективных направлений развития учреждения и укрепление материально-технической базы;
- участие в рассмотрении вопросов, касающихся интересов обучающихся и работников;
- разработка штатных расписаний, правил внутреннего распорядка учреждения;
- рассмотрение внесенных изменений в устав;

- разработка приказов, распоряжений и других нормативных актов учреждения, регламентирующих его деятельность;
- участие в работе аттестационных и ревизионных комиссий.

Секретарь учебной части организует информационно-техническое обеспечение учебного процесса, обеспечивают его деятельность в рамках своих должностных обязанностей.

Главный бухгалтер обеспечивают финансово-хозяйственную деятельность учреждения.

Ответственным за делопроизводство в учреждении является *секретарь*. Документационное обеспечение деятельности учреждения осуществляется в соответствии с Инструкцией по делопроизводству, разработанной на основе типовой инструкции по делопроизводству в Федеральных органах исполнительной власти, ГОСТ Р 6.30 – 2003 «Унифицированная система организационно-распорядительной документации. Требования к оформлению документов».

Основные направления и содержание работы учреждения регламентированы положениями и должностными инструкциями. Оперативное руководство обеспечивается посредством издания приказов и распоряжений по учреждению, а также совещаний при директоре.

Вывод: существующая система управления учреждением соответствует требованиям законодательства РФ, предъявляемым к образовательной организации.

4.2. Планирование деятельности учреждения, структура планов, их соответствие целям деятельности учреждения

Плановая деятельность учреждения – одна из первоочередных функций управления, взаимодействующая с такими функциями, как: организация, координация, контроль, регулирование, стимулирование и анализ. Планирование основывается на современных достижениях менеджмента, педагогики, психологии. Система планирования состоит из нескольких слоёв или уровней планов: стратегического, тактического и оперативного.

Табл. 4

Уровневая система планирования и перечень соответствующей плановой документации

| № п/п | Уровни планирования | Направления планов | Виды планов |
|-------|-----------------------------|----------------------------------------------|------------------------------------------------------------------------------------------------------------------------------|
| 1. | Стратегическое планирование | Основные стратегические направления развития | Программа развития учреждения. Основная профессиональная образовательная программа СПО, программа профессионального обучения |
| 2. | Тактическое | Годовой план | Годовой план работы учреждения. |

| | | | |
|----|--------------------------|-------------------|-----------------------------------------------------------------------------------------------------------------------------------------------------------|
| | планирование | работы | План работы методической комиссии. План внутреннего контроля качества образования. Учебные планы профессий, реализуемых в учреждении. Иные планы |
| 3. | Оперативное планирование | Ежемесячные планы | Календарно-тематические планы мастеров производственного обучения |

Первый уровень – стратегическое, или долгосрочное, планирование – определяет основные стратегические (долгосрочные) цели образовательного учреждения, а также политику (направление действий) и стратегию (оптимальные пути) получения и использования ресурсов для достижения этих целей.

Программа развития ФКП образовательного учреждения № 255 разработана на период с 2019 по 2024 годы, в целях создания условий для устойчивого развития образовательного учреждения, обеспечивающего высокое качество подготовки квалифицированных рабочих в соответствии с потребностями рынка труда.

Подготовка специалистов в учреждении проводится по:

- основным профессиональным образовательным программам среднего профессионального образования, включающим федеральные государственные образовательные стандарты по специальностям, учебные планы, примерные и рабочие программы, рабочие программы практик, программы итоговой государственной аттестации;
- программам профессионального обучения, включающим учебные планы, примерные и рабочие программы, рабочие программы практик, программы итоговой государственной аттестации.

Программа воспитательной работы ФКП образовательного учреждения №255 разработана на период с 2021 по 2025 годы в целях повышения качества воспитательной работы в соответствии с современными требованиями системы профессионального образования через реализацию мер организационного и содержательного характера.

Второй уровень планирования, тактическое планирование – это краткосрочная стратегия достижения цели, разрабатываемая на уровне руководителей структурных подразделений.

Годовой план работы учреждения, разработанный на основе Программы развития, позволяет создать единое образовательное пространство, координируя деятельность всех участников педагогического процесса, субъектов социума, являясь документом коллективного творчества.

Критериями оптимальности годового плана являются:

- единство целей и средств их достижения, правомерность избранных форм воплощения планируемой работы;

- общественная значимость задач, содержания, определенных в плане на предстоящий период работы;
- реальность, выполняемость плана;
- комплексность, аналитичность построения плана

Годовой план учреждения включает в себя разделы:

1. Основные направления деятельности образовательного учреждения.
2. Нормативно-правовое обеспечение образовательной деятельности.
3. Организация образовательного процесса.
4. Учебно-методическая деятельность.
5. Организация воспитательной работы.
6. Организация работы по охране труда и технике безопасности.
7. Организация производственного контроля.
8. Организация работы по созданию условий для обучения инвалидов и лиц с ОВЗ.
9. Материально-техническое обеспечение образовательного процесса.

Работа в учреждении ведётся по планам:

- План работы педагогического коллектива на учебный год.
- План внутреннего контроля качества образования.
- Комплексный план мероприятий по повышению качества образования.
- План повышения качества образования.
- План совместных воспитательных мероприятий с ИК-11 и ЛИУ-17.
- План повышения квалификации, стажировки, переподготовки педагогических работников.
- План работы методической комиссии.
- План работы по созданию условий для обучения инвалидов и лиц с ограниченными возможностями здоровья.
- План совместных воспитательных мероприятий с исправительными учреждениями.
- План работы по охране труда и технике безопасности.
- План мероприятий, направленных на создание в обществе атмосферы нетерпимости к коррупционным проявлениям, в том числе на повышение эффективности антикоррупционного просвещения.
- План неотложных мероприятий по предупреждению распространения коронавирусной инфекции (COVID-19).

Учебные планы учреждения определяют качественные и количественные характеристики основной профессиональной образовательной программы по специальностям:

- объемные параметры учебной нагрузки в целом и по семестрам;
- перечень учебных дисциплин, профессиональных модулей и их составных элементов (междисциплинарных курсов, учебной и производственной практик);
- последовательность изучения учебных дисциплин и профессиональных модулей;
- виды учебных занятий;

- распределение различных форм промежуточной аттестации;
- объемные показатели подготовки и проведения государственной итоговой аттестации.

Третий уровень, оперативное планирование – представляет собой разработку конкретных действий сотрудников.

Календарно-тематическое планирование разрабатывается мастерами производственного обучения по каждой дисциплине в соответствии с программой производственного обучения, программой подготовки квалифицированных рабочих, служащих и требованиями Федерального государственного образовательного стандарта.

Вывод: Система планирования позволяет учитывать результаты работы и намечать перспективы деятельности учреждения.

4.3. Сведения об администрации и педагогических кадрах

Табл. 5

Сведения об администрации и педагогических кадрах

| | | | | | | | | | | | | |
|----------------------------------------------------|-------------------------|-------------|------------------------------------------------------------|----|----------------------------------------------|----|-----------------------------------------------------------------------------------------|----|-----------|---|------------|----|
| По уровню образования | Всего | | С ученой степенью | | С высшим образованием | | Со средним профессиональным образованием | | | | | |
| | | | Кол-во | % | Кол-во | % | Кол-во | % | % | | | |
| | 18 | 1 | 6 | 13 | 72 | 5 | 28 | | | | | |
| По педагогическому стажу | до 3 лет | | от 3-5 лет | | от 5-10 лет | | 10-15 лет | | 15-20 лет | | 20-и более | |
| | Кол-во | % | Кол-во | % | Кол-во | % | Кол-во | % | Кол-во | % | Кол-во | % |
| | 3 | 17 | 3 | 17 | 5 | 28 | 2 | 11 | 1 | 5 | 4 | 22 |
| По квалификационным категориям | Всего | | Высшая квалификационная категория | | Первая квалификационная категория | | Соответствие занимаемой должности | | | | | |
| | Количество с категорией | % от общего | | | | | | | | | | |
| | 5 | 28 | 2 | 3 | 10 | | | | | | | |
| По имеющим награды, почетные звания, знаки отличия | Всего | | Почетный работник начального профессионального образования | | Заслуженный работник образования ХМАО – Югры | | Медали «За безупречную службу», «За службу», «За отличие в службе», «За верность долгу» | | | | | |
| | Кол-во | % | | | | | | | | | | |
| | 6 | 33 | 1 | 1 | 4 | | | | | | | |

Наличие вакансий и причины их не замещения более 3-х месяцев – 3 ставки преподавателей (в связи с увольнением сотрудников по собственному желанию).

Анализ движения педагогических кадров за последние три года (указывается кол-во человек, основных сотрудников):

Табл. 6

Движение педагогических кадров

| Год | Переезд в другой населенный пункт | Переход в другие организации | Перемещение по службе | Увольнение по инициативе администрации | Другие причины |
|------|-----------------------------------|------------------------------|-----------------------|----------------------------------------|----------------|
| 2019 | - | - | - | - | 2 |
| 2020 | - | - | - | - | 1 |
| 2021 | - | - | - | - | 1 |

Численность педагогических работников, участвующих в международных проектах и ассоциациях – 1 чел.: Хасанова С.А. – член Гильдии экспертов в сфере профессионального образования, г. Москва.

Вывод: Кадровая политика – основное направление работы с персоналом. Целостная система работы с кадрами позволяет управлять ими от момента приема на работу до завершения карьеры. Учреждение обеспечено педагогическими кадрами на 87 %. Уровень квалификации работников отвечает требованиям занимаемой ими должности.

4.4. Организация работы по повышению квалификации сотрудников учреждения

Постоянное совершенствование педагогического мастерства через систему повышения квалификации и стимулирование педагогов учреждения к аттестации на более высокие квалификационные категории, в целях обеспечения качественных изменений в содержании образования, является важнейшим направлением работы коллектива.

В учреждении существует план повышения квалификации, утверждаемый приказом директора. Цель: создание условий непрерывного профессионального образования, организация и осуществление повышения квалификации педагогических работников.

Повышение квалификации обеспечивает рост профессиональной компетенции преподавателей и мастеров производственного обучения и включает в себя следующие формы работы:

- самообразование;
- дистанционные курсы повышения квалификации;
- участие в мастер-классах;
- участие в конкурсах;
- получение дополнительного профессионального образования (переподготовка, повышение квалификации);

– получение второго высшего образования и т.д.

Табл. 7

Курсы повышения квалификации и профессиональной переподготовки

| | 2018 – 2019 учебный год | 2019 – 2020 учебный год | 2020 – 2021 учебный год |
|-----------------------------------------------------------------|----------------------------|----------------------------|----------------------------|
| Всего (чел.) | 11 | 9 | 13 |
| из них свыше 72 ч. | 6 | 9 | 9 |
| преподаватели и мастера производственного обучения (чел.) | 7 | 8 | 9 |
| из них свыше 72 ч | 5 | 8 | 8 |

Табл. 8

Повышение квалификации педагогических работников учреждения

| Учебный год | Всего за год (чел) | Наименование образовательной организации | Всего |
|----------------|--------------------------|------------------------------------------------------------------------------------------------|-------|
| 2018 – 2019 | 11 | ДПО УЦ «Академия безопасности», г. Иваново | 5 |
| | | ООО «Межрегиональный институт повышения квалификации и переподготовки», г. Липецк | 4 |
| | | АУ ПО «Сургутский политехнический колледж», г.Сургут | 1 |
| | | ООО Учебный центр «Профакадемия», г. Москва | 1 |
| 2019 – 2020 | 9 | ЧОУ ДПО «Учебно-производственный центр «Квант», г. Сургут | 4 |
| | | ООО «Межрегиональный институт повышения квалификации и переподготовки», г. Липецк | 5 |
| 2020 – 2021 | 13 | ООО «ПрофСтандартКачество», г. Казань | 7 |
| | | АНО ДПО «Дальневосточный институт дополнительного профессионального образования», г. Хабаровск | 3 |
| | | ООО «Межрегиональный институт повышения квалификации и переподготовки», г. Липецк | 1 |
| | | АНО ДПО «Межрегиональная академия повышения квалификации», г Пенза | 1 |
| | | АНПОО «Культурно-образовательный центр «Сириус», г. Саратов | 1 |

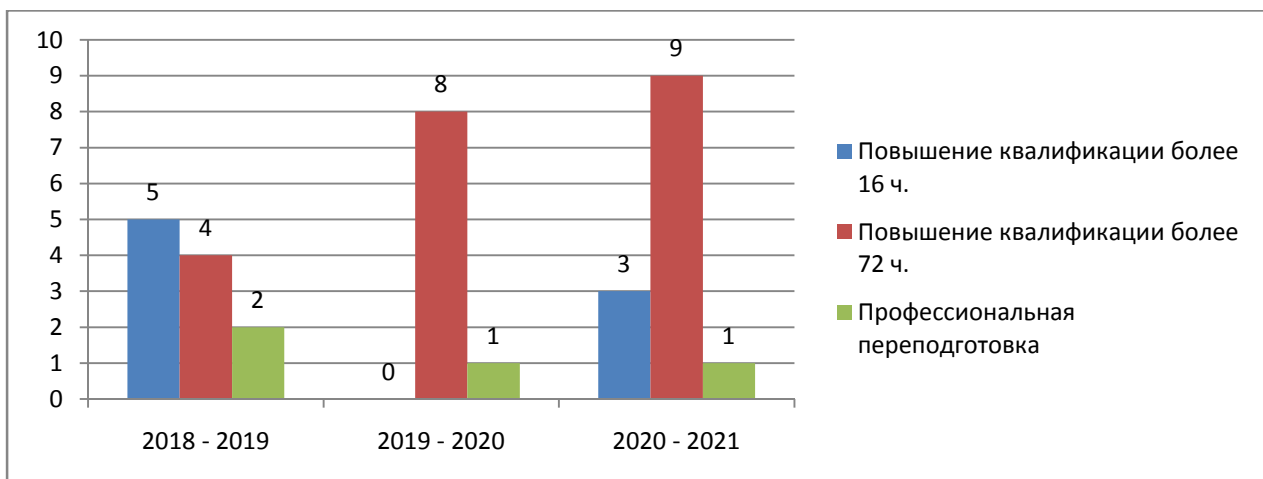


Рис. 2. **Повышение квалификации и профессиональная переподготовка**

Вывод: созданная система повышения квалификации и профессиональной переподготовки педагогических работников позволяет повысить уровень профессиональной компетенции преподавателей и мастеров производственного обучения, что положительно сказывается на уровне качества образовательного процесса в учреждении.

4.5. Организация контроля (мониторинга) всех видов деятельности учреждения, ее эффективность и адекватность целям и задачам образовательного процесса. Внутренняя система оценки качества образования

Одним из ведущих направлений совершенствования системы образования на современном этапе является формирование системы управления качеством образования через мониторинг развития и контроля качества образования с привлечением всех заинтересованных участников образовательного процесса.

Целью мониторинга является создание оснований для обобщения и анализа информации о состоянии образовательного процесса и основных показателей его функционирования, для оценки и прогнозирования тенденций развития, принятия управленческих решений по достижению качественного образования. Мониторинг в образовательном процессе учреждения осуществляется по различным направлениям в зависимости от его целей, уровня осуществления и обследуемого объекта.

Одним из видов мониторинга является внутренний контроль. Внутренний контроль в учреждении проводится в целях достижения соответствия функционирования и развития педагогического процесса требованиям Федеральных государственных образовательных стандартов среднего профессионального образования и квалификационных требованиях, позволяющие сформулировать выводы и дать рекомендации по дальнейшему развитию образовательного учреждения.

Основной задачей внутреннего контроля является диагностирование состояния учебно-воспитательного процесса, оперативное устранение недостатков в работе, оказание конкретной помощи педагогическим

работникам. Внутренний контроль направлен на изучение и анализ следующих основных сторон учебно-воспитательного процесса:

- изучение организации, планирования и хода образовательного процесса, качества проведения всех видов учебных занятий;
- анализ и экспертная оценка эффективности результатов деятельности педагогических работников учреждения;
- соответствия преподаваемого материала учебным программам и тематическим планам;
- выявление уровня знаний, навыков и умений, качества общеобразовательной и профессиональной подготовки обучающихся, анализ посещаемости занятий и успеваемости;
- анализ профессиональных образовательных и учебных программ, учебно-методических пособий, их соответствия требованиям Федеральных государственных образовательных стандартов и т.д.

Внутренний контроль осуществляется в виде плановых (комплексных) или оперативных (контрольных) проверок.

Плановый (комплексный) контроль проводится в соответствии с утвержденным в начале учебного года планом внутреннего контроля. Информация о проведении плановых проверок доводится до членов педагогического коллектива перед началом учебного года.

Оперативная (контрольная) проверка осуществляется по устному или письменному распоряжению директора и других должностных лиц в целях установления фактов и проверки сведений о нарушениях содержания и методики образовательного процесса.

Результаты внутреннего контроля оформляются в виде аналитической справки. Результаты мониторинга являются основанием для принятия административных решений на уровне учреждения.

Диагностирование качества знаний и умений обучающихся проводится с целью поэтапного решения учебных задач, установления и устранения пробелов в осваиваемом материале с последующей коррекцией в ходе учебного процесса и прогнозированием содержания и технологии обучения. При мониторинге успешности учебной деятельности выявляются определенные закономерности в деятельности преподавателей, мастеров производственного обучения и обучающихся, анализ которых позволяет выстраивать стратегию дальнейших действий.

Педагогический мониторинг с целью оперативной коррекции хода усвоения учебного материала включает в себя:

- входной контроль с целью констатации исходного уровня знаний и умений по дисциплине;
- промежуточный контроль в форме дифференцированного зачета или экзамена.

Организация учебного процесса регламентируется учебным планом и расписанием занятий. Расписание занятий составляется в строгом соответствии с действующими учебными планами. При составлении расписания учитывается специфика учебного процесса.

Внутренняя система оценки качества образования (ВСОКО) представляет собой совокупность организационных структур, норм и правил, диагностических и оценочных процедур, обеспечивающих на единой основе оценку образовательных достижений обучающихся, эффективности образовательных программ с учетом запросов основных пользователей результатов системы оценки.

Организационная структура, занимающаяся внутренней оценкой, экспертизой качества образования и интерпретацией полученных результатов, включает в себя администрацию образовательного учреждения, педагогический совет, методическую комиссию, временные структуры (группы экспертов).

Администрация образовательного учреждения:

- формирует блок локальных актов, регулирующих функционирование ВСОКО, и контролирует их исполнение;
- разрабатывает мероприятия и готовит предложения, направленные на совершенствование системы оценки качества образования в образовательном учреждении, участвует в этих мероприятиях;
- обеспечивает проведение контрольно-оценочных процедур, мониторинговых исследований по вопросам качества образования;
- осуществляет сбор, обработку, хранение и представление информации о состоянии и динамике развития образовательного учреждения, анализирует результаты оценки качества образования;
- принимает управленческие решения по развитию качества образования на основе анализа результатов, полученных в процессе реализации ВСОКО.

Педагогический совет образовательного учреждения:

- участвует в обсуждении и заслушивает администрацию и педагогических работников образовательного учреждения по реализации ВСОКО; дает оценку деятельности руководителей и педагогических работников по достижению запланированных результатов;
- принимает участие в формировании информационных запросов основных пользователей ВСОКО;
- принимает участие в обсуждении системы показателей, характеризующих состояние и динамику развития системы образования;
- принимает участие в экспертизе качества образовательных результатов, условий организации учебного процесса в образовательном учреждении;
- принимает участие в оценке качества и результативности труда работников образовательного учреждения.

Методическая комиссия:

- участвует в разработке методики оценки качества образования;
- участвует в разработке системы показателей, характеризующих состояние и динамику развития образовательного учреждения;
- участвует в разработке критериев оценки результативности профессиональной деятельности педагогических работников;
- инициирует и организует конкурсы образовательных программ, образовательных технологий, конкурсы профессионального мастерства и т.д.;
- организует работу по повышению квалификации педагогических работников, развитию их творческих инициатив;

- проводит экспертизу организации, содержания и результатов аттестации обучающихся и формирует предложения по их совершенствованию;
- готовит предложения для администрации по выработке управленческих решений по результатам оценки качества образования в образовательном учреждении.

По результатам мониторинговых исследований разрабатываются рекомендации, принимаются управленческие решения, осуществляется планирование и прогнозирование развития образовательного учреждения.

4.5.1. Входной контроль знаний

В начале учебного года проводился входной контроль. Цель проведения входного контроля:

- проверить состояние знаний, умений, навыков обучающихся;
- оценить готовность к получению профессии;
- наметить пути ликвидации пробелов в знаниях обучающихся.

Табл. 9

Результаты входного контроля

| № п/п | № группы, специальность | Мастер ПО | Всего обучающихся | Писали работу | Оценки | | | | % успе- в. | % кач- ва | Ср. балл |
|-------|--------------------------------------------------------------------|-------------------------------|-------------------|---------------|--------|---|----|---|------------|-----------|----------|
| | | | | | 5 | 4 | 3 | 2 | | | |
| 1. | 1 – 21, Оператор швейного оборудования | Кадочникова И.Н. | 26 | 15 | - | 4 | 11 | - | 100 | 27 | 3,3 |
| 2. | 2 – 21, Рабочий по комплексному обслуживанию и ремонту зданий | Демидов С.А., Кадочников Е.С. | 32 | 32 | - | 4 | 28 | - | 100 | 13 | 3,1 |
| 3. | 3 – 21 Электрогазосварщик-врезчик | Пецков Г.Я. | 25 | 19 | - | 5 | 14 | - | 100 | 26 | 3,2 |
| 4. | 4 – 21 Электрогазосварщик-врезчик | Бурмаков В.В. | 27 | 19 | - | 6 | 13 | - | 100 | 32 | 3,3 |
| 5. | 5 – 21 Электромонтер по ремонту и обслуживанию электрооборудования | Оборин А.Н. | 26 | 25 | 2 | 8 | 15 | - | 100 | 40 | 3,5 |
| 6. | 6 – 21 Повар | Мамбеталиев а Т.Б. | 27 | 23 | - | 8 | 15 | - | 100 | 35 | 3,4 |
| 7. | 7 – 21, Резчик по дереву и бересте | Давидова Г.Р. | 28 | 16 | 1 | 6 | 8 | 1 | 94 | 44 | 3,4 |
| 8. | 8 – 21, Станочник деревообрабатывающих станков | Масимов Г.Т. | 26 | 26 | - | 6 | 20 | - | 100 | 23 | 3,2 |

| | | | | | | | | | | | |
|----|----------------|------------------|------------|------------|----------|-----------|------------|----------|-------------|-----------|------------|
| 9. | 9 – 21, Пекарь | Махоткин А.Э. | 25 | 25 | - | 7 | 18 | - | 100 | 28 | 3,3 |
| | Итого: | | 242 | 200 | 3 | 54 | 142 | 1 | 99,5 | 29 | 3,3 |

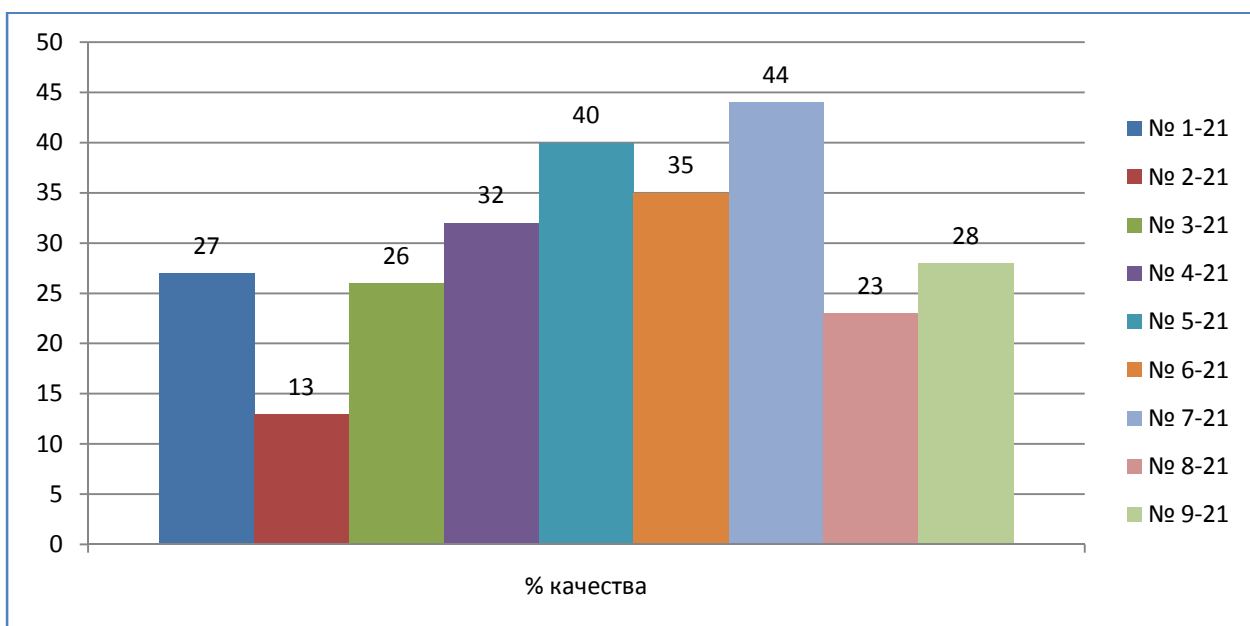


Рис. 3. Качество знаний по результатам входного контроля

4.5.2. Текущий контроль знаний

Текущий контроль успеваемости – форма педагогического мониторинга, направленного на выявление соответствия уровня подготовки обучающихся в части знаний и умений требованиям учебной программы профессионального модуля и учебной дисциплины на определенном этапе и готовность его к переходу на следующий этап освоения учебной дисциплины и профессионального модуля.

Периодичность и сроки проведения промежуточной аттестации определяются годовым календарным графиком учебного процесса и утверждаются приказом директора.

Текущий контроль проводится в пределах учебного времени, отведенного на освоение соответствующих учебных дисциплин, МДК, учебной практики. Результаты текущего контроля фиксируются в журналах теоретического и практического обучения.

4.5.3. Промежуточный контроль знаний

Промежуточная аттестация – форма педагогического мониторинга, направленного на выявление соответствия уровня подготовки обучающихся в части знаний и умений требованиям учебной программы профессионального модуля и учебной дисциплины за семестр.

Мониторинг качества подготовки и освоения образовательных программ реализовался в форме контрольных уроков, зачетов, экзаменов, согласно учебному плану колледжа. В соответствии с Федеральным законом «Об образовании в Российской Федерации» от 29.12.12 № 273-ФЗ; Порядком организации и осуществления образовательной деятельности по образовательным программам среднего профессионального образования, утвержденного приказом Министерства образования и науки РФ от 14.06.2013 № 464, Положением о промежуточной аттестации, утвержденного приказом от 12.05.2014 № 30, на основании утвержденного годового календарного учебного графика на 2021 – 2022 учебный год и с целью реализации в полном объеме образовательных программ, определения полноты и прочности теоретических знаний, сформированности умений и навыков по дисциплинам (МДК) учебного плана была проведена промежуточная аттестация обучающихся.

Табл. 10

**Сравнительная таблица результатов контрольных работ
по предметам теоретического цикла**

| № п/п | № группы, специальность | Предмет, тема работы | Мастер ПО | Всего обучающихся | Писали работу | Оценки | | | | % успе в. | % кач-ва |
|-------|---------------------------------------------------------------|---------------------------------------------------------------------------------------------------------------|--------------------------------|-------------------|---------------|--------|----|----|---|-----------|----------|
| | | | | | | 5 | 4 | 3 | 2 | | |
| 1. | 1 – 21, Оператор швейного оборудования | МДК 02.01 Технология обработки текстильных изделий | Кадочникова И.Н. | 26 | 26 | 5 | 7 | 14 | - | 100 | 46 |
| 2. | 2 – 21, Рабочий по комплексному обслуживанию и ремонту зданий | МДК 04.01 Техническое обслуживание и текущий ремонт с выполнением различных видов ремонтно-строительных работ | Демидов С.А., Кадочникова Е.С. | 32 | 25 | 6 | 10 | 9 | - | 100 | 64 |
| 3. | 3 – 21 Электрогазосварщик-врезчик | ПМ.02 Сварка и резка деталей из различных сталей, цветных металлов и их сплавов, чугунов во всех | Пецов Г.Я. | 25 | 24 | - | 6 | 18 | - | 100 | 25 |

| | | | | | | | | | | | |
|----|-----------------------------------------------------------------------|------------------------------------------------------------------------------------------------------------|-------------------|------------|------------|-----------|-----------|------------|----------|------------|-----------|
| | | пространственных положениях | | | | | | | | | |
| 4. | 4 – 21 Электрогазосварщик-врезчик | МДК 02.01 Оборудование, техника и технология электросварки | Бурмаков В.В. | 27 | 27 | - | 15 | 12 | - | 100 | 56 |
| 5. | 5 – 21 Электромонтер по ремонту и обслуживанию электрооборудования | ОП.04 Материаловедение | Оборин А.Н. | 26 | 26 | 6 | 10 | 10 | - | 100 | 62 |
| 6. | 6 – 21 Повар | МДК 04.01 Технология обработки сырья и приготовления блюд из рыбы | Мамбеталиева Т.Б. | 27 | 27 | 2 | 12 | 13 | - | 100 | 52 |
| 7. | 7 – 21, Резчик по дереву и бересте | МДК 02.01 Техника изготовления и декорирования художественных изделий из различных древесных материалов | Давидова Г.Р. | 28 | 28 | 5 | 11 | 12 | - | 100 | 57 |
| 8. | 8 – 21, Станочник деревообрабатывающих станков | ОП.05 Материаловедение | Масимов Г.Т. | 26 | 26 | - | 9 | 17 | - | 100 | 35 |
| 9. | 9 – 21, Пекарь | МДК.01.02 Устройство, техническое обслуживание и ремонт автомобилей | Махоткин А.Э. | 25 | 23 | 2 | 8 | 13 | - | 100 | 44 |
| 10 | Итого: | | | 242 | 232 | 26 | 88 | 118 | - | 100 | 49 |

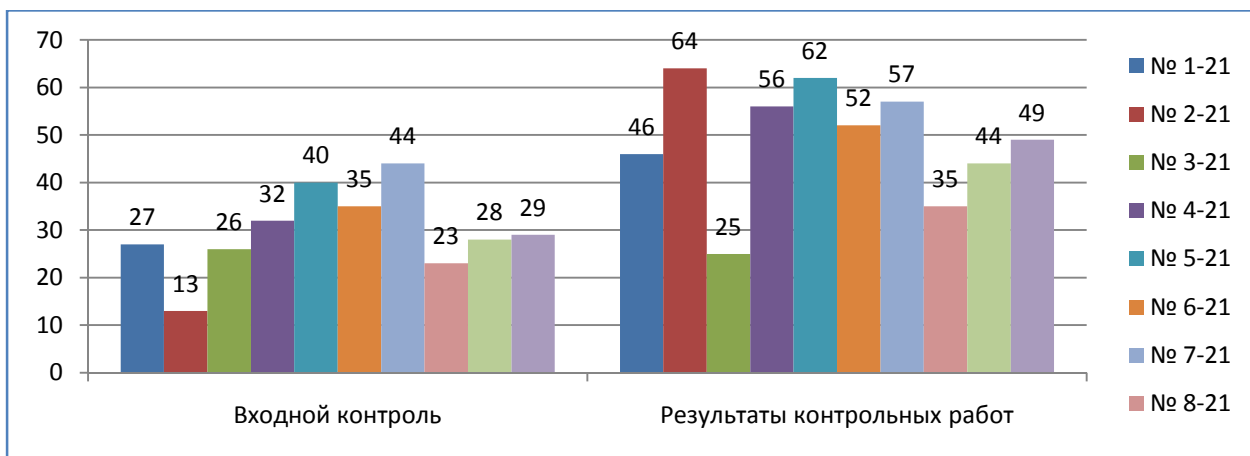


Рис. 4. Результаты контрольных работ по сравнению с входным контролем (качество знаний)



Рис. 5. Динамика результатов контрольных работ по сравнению с входным контролем

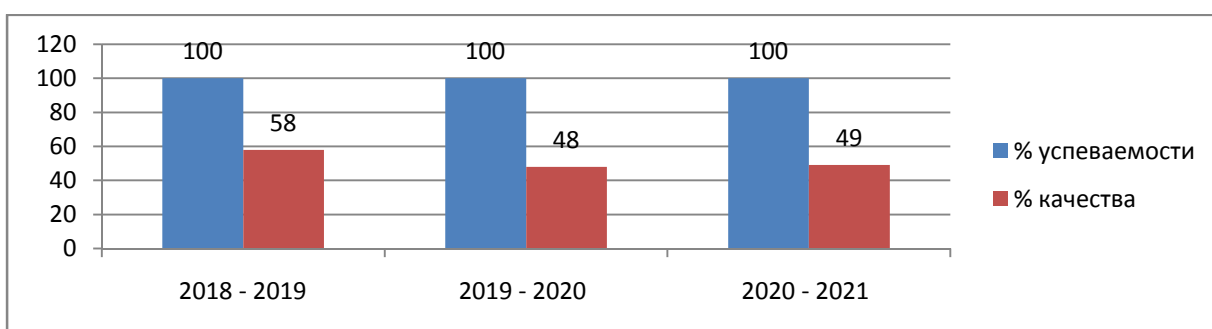


Рис. 6. Динамика результатов работ по предметам теоретического обучения (в целом по образовательному учреждению)

Производственное обучение является базой профессиональной подготовки обучающихся, способствует становлению личности и формированию необходимых профессиональных компетенций.

Табл. 11

Сравнительная таблица результатов квалификационных работ

| № п/п | Профессия | Успеваемость (в %) | | | | | |
|-------------------------|------------------------------------------------------------------------|--------------------|------|------------|------|------------|------|
| | | 2018 – 2019 | | 2019– 2020 | | 2020– 2021 | |
| | | Абс. | Кач. | Абс. | Кач. | Абс. | Кач. |
| 1. | Мастер отделочных строительных работ | 100 | 65 | 100 | 82 | - | - |
| 2. | Оператор швейного оборудования | 100 | 63 | 100 | 50 | 100 | 58 |
| 3. | Рабочий по комплексному обслуживанию и ремонту зданий | - | - | - | - | 100 | 64 |
| 4. | Каменщик | 100 | 72 | 100 | 82 | - | - |
| 5. | Пекарь | 100 | 48 | 100 | 52 | 100 | 44 |
| 6. | Повар | 100 | 77 | 100 | 54 | 100 | 52 |
| 7. | Подсобный рабочий | 100 | 33 | 100 | 26 | 100 | 74 |
| 8. | Резчик по дереву и бересте | - | - | - | - | 100 | 64 |
| 9. | Слесарь по ремонту автомобилей | 100 | 42 | 100 | 67 | - | - |
| 10. | Станочник деревообрабатывающих станков | - | - | 100 | 50 | 100 | 39 |
| 11. | Столяр строительный | 100 | 50 | - | - | - | - |
| 12. | Электрогазосварщик-врезчик - 1 | 100 | 48 | 100 | 50 | 100 | 58 |
| 13. | Электрогазосварщик-врезчик - 2 | 100 | 67 | - | - | 100 | 52 |
| 14. | Электромонтер по ремонту и обслуживанию электрооборудования (ИК – 11) | 100 | 80 | 100 | 74 | 100 | 62 |
| 15. | Электромонтер по ремонту и обслуживанию электрооборудования (ЛИУ – 17) | - | - | 100 | 75 | - | - |
| В среднем по учреждению | | 100 | 59 | 100 | 58 | 100 | 57 |

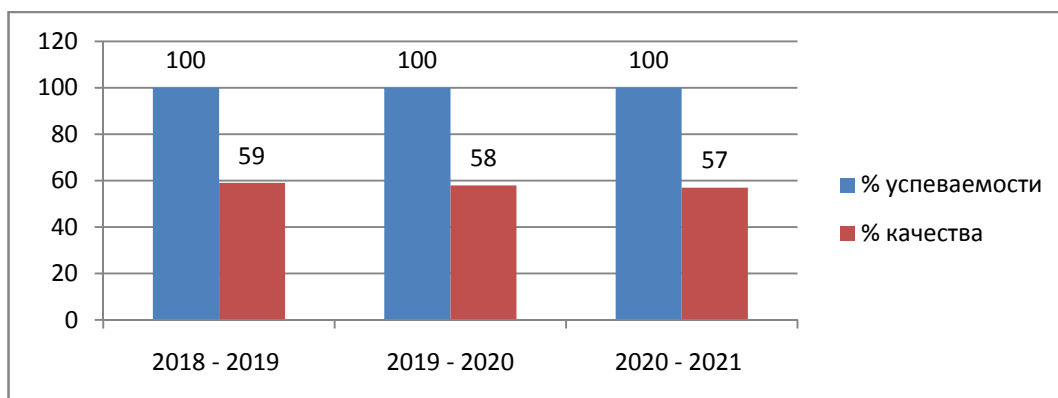


Рис. 7. Динамика результатов квалификационных работ

Вывод: Эффективная система контроля (мониторинга) всех видов деятельности соответствует целям и задачам образовательного учреждения. Все результаты диагностических исследований предназначены для коррекционной работы. Результаты, сформированные по групповым показателям, используются в рамках воспитательной работы мастерами производственного обучения. Индивидуальные показатели помогают выявить обучающихся, находящихся в проблемных ситуациях, направить работу администрации исправительных учреждений и педагогического коллектива образовательного учреждения, а также провести коррекционную работу.

4.6. Режим работы учреждения

Согласно правилам внутреннего трудового распорядка для административно-управленческого и учебно-вспомогательного персонала рабочий день начинается в 8.00 и заканчивается в 16.12, обеденный перерыв – 30 мин.

Режим работы

Понедельник – пятница с 8:00 – 16:12

Выходной – суббота, воскресенье.

Табл. 12

График работы

| | |
|------------------------|-------------------------------------------------------------------------------------|
| Начало рабочего дня | 8.00 (администрация) 8.30 (педагогические работники) |
| Обеденный перерыв | 12.30 – 13.00 (администрация) 13.50 – 14.20 – 1 смена 11.50 – 12.20 – 2 смена |
| Окончание рабочего дня | 16.12 (педагогические работники) 16.30 (администрация) |
| Выходной | суббота, воскресенье |

Организация образовательного процесса регламентируется расписанием учебных занятий для каждой специальности. При составлении расписания соблюдаются санитарные нормы.

Для всех видов аудиторных учебных занятий академический час устанавливается продолжительностью 45 минут. Продолжительность перерывов между занятиями – 10 минут.

Табл. 13

Сетка занятий

Уроки проводятся в 1 смену.

| | |
|--------|---------------|
| 1 урок | 8.30 – 9.15 |
| 2 урок | 9.25 – 10.10 |
| 3 урок | 10.20 – 10.05 |
| 4 урок | 11.15 – 12.00 |
| 5 урок | 12.10 – 12.55 |
| 6 урок | 13.05 – 13.50 |
| 7 урок | 14.00 – 14.45 |

4.7. График учебного процесса

График учебного процесса утвержден педагогическим советом учреждения, предполагает 17 недель в нечетных семестрах и 21 неделю – в четных.

Учебный план разработан на основе Закона РФ № 273-ФЗ от 29.12.12 «Об образовании в Российской Федерации», ФГОС СПО и других нормативно-правовых документах. Учебный план утвержден директором учреждения, объем обязательных учебных занятий не превышает 36 часов в неделю. В указанный объем не входят консультации.

Максимальный объем учебной нагрузки обучающихся соответствует максимально допустимому количеству часов и включает все виды работы в учреждении: обязательные занятия, консультации, самостоятельные занятия.

Организация аудиторных занятий регламентируется расписанием уроков, которое составляется на основе учебного плана и календарного учебного графика. В расписании указывается день недели, номер урока, номер и название группы, наименование дисциплины, номер кабинета и фамилия преподавателя или мастера производственного обучения. Расписание составляется на неделю, подписывается заместителем директора по учебно-производственной работе и вывешивается на информационном стенде. Также составляются расписания промежуточной и итоговой аттестации, проведения консультаций и т.д.

Анализ реализации выполнения образовательной программы показал, что аудиторные часы учебного плана 2020 – 2021 учебного года выданы в полном объеме.

Вывод: Режим работы учреждения и график учебного процесса соответствуют требованиям Трудового кодекса, СП, СанПиН, ФГОС СПО.

4.8. Перечень специальностей и профессий, по которым осуществляется подготовка в 2021 – 2022 учебном году

Табл. 14

Перечень специальностей

| № п/п | Код по классификатору | Наименование специальности (профессии) | Срок обучения |
|---------------------------------------------|-----------------------|-------------------------------------------------------------|---------------|
| <i>Среднее профессиональное образование</i> | | | |
| 1. | 29.01.08 | Оператор швейного оборудования | 10 мес. |
| <i>Профессиональное обучение</i> | | | |
| 2. | 11869 | Дозировщик материалов | 3 мес. |
| 3. | 16472 | Пекарь | 5 мес. |
| 4. | 16675 | Повар | 10 мес. |
| 5. | 16771 | Подсобный рабочий | 1 мес. |
| 6. | 17544 | Рабочий по комплексному обслуживанию и ремонту зданий | 10 мес. |
| 7. | 17938 | Резчик по дереву и бересте | 10 мес. |
| 8. | 18783 | Станочник деревообрабатывающих станков | 10 мес. |
| 9. | 19758 | Электрогазосварщик-врезчик | 10 мес. |
| 10. | 19861 | Электромонтер по ремонту и обслуживанию электрооборудования | 10 мес. |

4.9. Особенности приема в учреждение

Прием в образовательное учреждение осуществляется в соответствии с Федеральным законом от 29.12.2012 № 273-ФЗ «Об образовании в Российской Федерации», приказом Министерства образования и науки РФ от 29.10.2013 № 1199 «Об утверждении перечней профессий и специальностей среднего профессионального образования», приказом Министерства образования и науки РФ от 14.06.2013 № 464 «Об утверждении Порядка организации и осуществления образовательной деятельности по основным программам среднего профессионального образования», приказом Министерства просвещения РФ от 26.09.2020 № 438 «Об утверждении Порядка организации и осуществления образовательной деятельности по основным программам профессионального обучения», приказом Министерства юстиции РФ от 24.03.2020 № 59 «Об утверждении Порядка организации профессионального обучения и среднего профессионального образования лиц, осужденных к лишению свободы и отбывающих наказание в учреждениях уголовно-исполнительной системы Российской Федерации», положением о приеме учащихся в ФКП образовательное учреждение № 255.

Прием в образовательное учреждение осуществляется по заявлению осужденного.

Для организации приема учащихся в образовательное учреждение создается приемная комиссия. Председателем комиссии является директор образовательного учреждения. Приемная комиссия работает с 20 апреля по 30 августа.

На обучение по программам подготовки квалифицированных рабочих, служащих среднего профессионального образования принимаются осужденные, имеющие основное общее и (или) среднее общее образование.

На обучение по программам профессионального обучения могут приниматься осужденные, не имеющие основного общего образования.

К освоению дополнительных профессиональных программ допускаются:

- лица, имеющие среднее профессиональное и (или) высшее образование;
- лица, получающие среднее профессиональное и (или) высшее образование.

Объем и структура приема осужденных в образовательное учреждение для обучения за счет средств федерального бюджета определяются УФСИН России по ХМАО – Югре в соответствии с контрольными цифрами приема, установленными ФСИН России и в соответствии с СанПиН 3.3686-21 и СП 2.4.2648-20.

Образовательное учреждение получает от исправительного учреждения данные по учету осужденных, не имеющих профессии (специальности), а также осужденных, желающих повысить свою квалификацию, заказ на подготовку квалифицированных рабочих из числа осужденных с целью последующего направления их на обучение по программам подготовки квалифицированных рабочих, служащих среднего профессионального образования и программам производственного обучения, дополнительным профессиональным программам в соответствии с результатами анализа рынка труда, а также прогнозной потребности собственного производства УИС.

Прием на обучение проводится с учетом перечня медицинских противопоказаний к работе и производственному обучению, по конкретным профессиям (специальностям). Медицинский отбор лиц, поступающих на обучение в образовательное учреждение, проводится на основании согласований с медицинскими и оперативными службами исправительных учреждений.

При зачислении в образовательное учреждение приемная комиссия руководствуется принципами социальной защиты лиц, пользующихся преимуществами, согласно действующему законодательству.

Зачисление в образовательное учреждение производится на основании приказа образовательного учреждения после издания приказа исправительного учреждения о направлении на обучение.

Зачисление в группы проводится на основании решения приемной комиссии.

Список лиц зачисленных в образовательное учреждение согласовывается с исправительным учреждением и оформляется совместным приказом.

В образовательном учреждении учебный год начинается 1 сентября и заканчивается 31 августа следующего календарного года. Срок начала занятий согласно учебному плану по конкретной профессии и форме получения образования может переноситься на 1 месяц. В иных случаях перенос срока начала занятий осуществляется по мере поступления в образовательное учреждение осужденных и формирования учебной группы образовательного учреждения в соответствии с решением УФСИН России по ХМАО – Югре.

Образовательное учреждение обязано ознакомить поступающих с Уставом, лицензией на право ведения образовательной деятельности, свидетельством о государственной аккредитации, правилами приема, приказом о работе приемной комиссии и другими документами, регламентирующими организацию образовательного процесса.

Порядок и условия восстановления на обучение осужденного, отчисленного из образовательного учреждения, а также приема для продолжения обучения осужденного, ранее обучавшегося в другом образовательном учреждении и отчисленного из него до окончания обучения, определяются локальными правовыми актами образовательного учреждения.

С целью обучения не имеющих профессии (специальности) осужденных комплектование учебных групп осуществляется круглогодично.

Зачисление в образовательное учреждение при наличии свободных мест в образовательном учреждении может осуществляться до 1 декабря текущего года.

Табл. 15

Контрольные цифры приема

| № п/п | Учебный год | Контрольные цифры приема (чел.) | Принято на обучение (чел.) | % |
|-------|-------------|---------------------------------|----------------------------|-----|
| 1. | 2018 – 2019 | 275 | 294 | 107 |
| 2. | 2019 – 2020 | 275 | 319 | 116 |
| 3. | 2020 – 2021 | 275 | 306 | 111 |
| 4. | 2021 – 2022 | 290 | 334 | 115 |



Рис. 8. Структура приема в образовательное учреждение

Вывод: Прием в учреждение осуществляется в соответствии с законодательством Российской Федерации. Контрольные цифры приема выполнены. Всего на обучение было принято 334 человека.

4.10. Формы получения образования

Учреждение осуществляет реализацию программ подготовки квалифицированных рабочих среднего профессионального образования по очной форме обучения на базе среднего общего образования, программ профессионального обучения по очной форме обучения на базе основного общего образования и среднего общего образования. Преподавание ведется на русском языке.

5. СТРУКТУРА НАПРАВЛЕНИЙ ПРОФЕССИОНАЛЬНОЙ ПОДГОТОВКИ

5.1. Структура направлений профессиональной подготовки по состоянию на 01 апреля 2022 года

Табл. 16

Направления профессиональной подготовки

| № п/п | Код по классификатору | Наименование специальности (профессии) | Выпущено | Кол-во обучающихся на 01.04.2022 |
|---------------------------------------------|-----------------------|-------------------------------------------------------------|----------|----------------------------------|
| <i>Среднее профессиональное образование</i> | | | | |
| 1. | 29.01.08 | Оператор швейного оборудования | 0 | 26 |
| <i>Профессиональное обучение</i> | | | | |
| 2. | 11869 | Дозировщик материалов | 0 | 15 |
| 3. | 16472 | Пекарь | 25 | 0 |
| 4. | 16675 | Повар | 2 | 25 |
| 5. | 16771 | Подсобный рабочий | 27 | 26 |
| 6. | 18880 | Станочник деревообрабатывающих станков | 1 | 25 |
| 7. | 17554 | Рабочий по комплексному обслуживанию и ремонту зданий | 0 | 25 |
| 8. | 17938 | Резчик по дереву и бересте | 1 | 27 |
| 9. | 19758 | Электрогазосварщик-врезчик | 2 | 51 |
| 10. | 19861 | Электромонтер по ремонту и обслуживанию электрооборудования | 4 | 22 |
| | Всего: | | 61 | 242 |

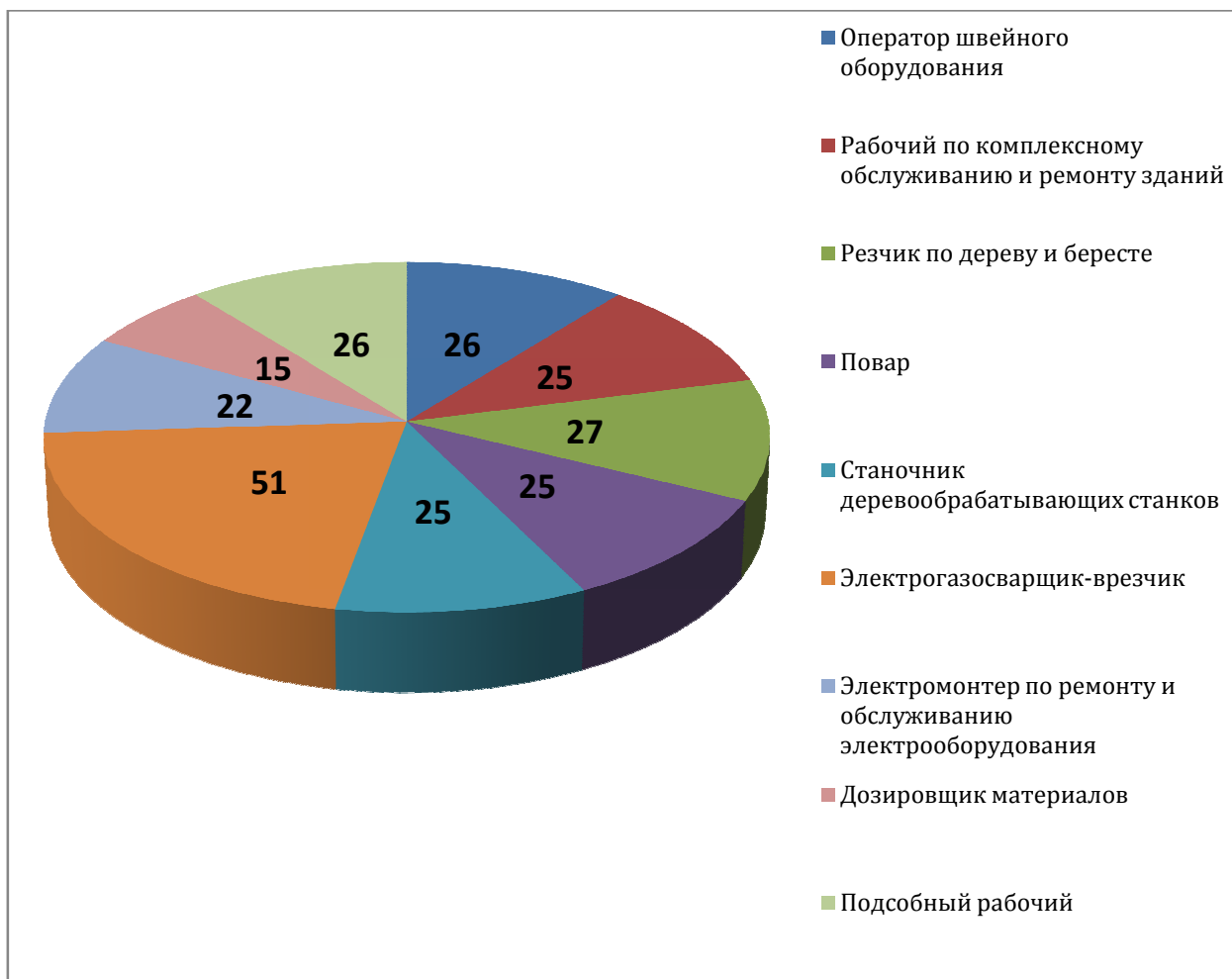


Рис. 9. Структура направлений профессиональной подготовки на 1 апреля 2022 года.

Вывод: на 1 апреля 2022 г. в учреждении обучается 242 человека.

5.2. Изменение структуры направлений подготовки специалистов за последние три года и ее ориентация на потребности работодателей

Объем и структура приема обучающихся определяются в соответствии с Постановлением Правительства Российской Федерации от 15.04.2014 № 312 «Об утверждении государственной программы РФ «Юстиция», распоряжением Министерства юстиции РФ от 15.11.2013 № 2383-р «Об утверждении детального плана-графика реализации государственной программы РФ «Юстиция», Постановлением Правительства Российской Федерации от 30.03.2020 № 361-16 «О внесении изменений в государственную программу Российской Федерации «Юстиция».

Перечень предлагаемых специальностей (профессий) соответствует потребностям промышленного производства исправительных учреждений,

приоритетным задачам реализации Государственной программы «Юстиция» на 2013 – 2026 годы.

Табл. 17

Структура приема в образовательное учреждение за 3 года

| Уче бн ый год | Код по классифик атору | Профессия | Контроль ные цифры приёма | Подано заявлений | Зачислено |
|------------------------|------------------------------|-------------------------------------------------------------|------------------------------------|---------------------|-----------|
| 2019 – 2020 | | <i>Среднее профессиональное образование</i> | 50 | 65 | 65 |
| | 08.01.08 | Мастер отделочных строительных работ | 25 | 36 | 36 |
| | 29.01.08 | Оператор швейного оборудования | 25 | 29 | 29 |
| | | <i>Профессиональное обучение</i> | 250 | 280 | 280 |
| | 12680 | Каменщик | 25 | 33 | 33 |
| | 16642 | Пекарь | 25 | 30 | 30 |
| | 16675 | Повар | 25 | 28 | 28 |
| | 16771 | Подсобный рабочий | 25 | 28 | 28 |
| | 18511 | Слесарь по ремонту автомобилей | 25 | 27 | 27 |
| | 18783 | Станочник деревообрабатывающих станков | 25 | 29 | 29 |
| | 19601 | Швей | 25 | 23 | 23 |
| | 19756 | Электрогазосварщик | 50 | 27 | 27 |
| | 19861 | Электромонтер по ремонту и обслуживанию электрооборудования | 25 | 55 | 55 |
| 2020 – 2021 | | <i>Среднее профессиональное образование</i> | 50 | 54 | 54 |
| | 08.01.08 | Мастер отделочных строительных работ | 25 | 28 | 28 |
| | 29.01.08 | Оператор швейного оборудования | 25 | 26 | 26 |
| | | <i>Профессиональное обучение</i> | 225 | 252 | 252 |
| | 16642 | Пекарь | 25 | 29 | 29 |
| | 16675 | Повар | 25 | 20 | 20 |
| | 16771 | Подсобный рабочий | 25 | 30 | 30 |

| | | | | | |
|-------------|-----------------|-------------------------------------------------------------|-----|-----|-----|
| | 17938 | Резчик по дереву и бересте | 25 | 26 | 26 |
| | 18511 | Слесарь по ремонту автомобилей | 50 | 58 | 58 |
| | 18783 | Станочник деревообрабатывающих станков | 25 | 34 | 34 |
| | 19758 | Электрогазосварщик-врезчик | 25 | 28 | 28 |
| | 19861 | Электромонтер по ремонту и обслуживанию электрооборудования | 25 | 27 | 27 |
| 2021 – 2022 | | Среднее профессиональное образование | 25 | 28 | 28 |
| | 29.01.08 | Оператор швейного оборудования | 25 | 28 | 28 |
| | | Профессиональное обучение | 265 | 306 | 306 |
| | 11869 | Дозировщик материалов | 15 | 15 | 15 |
| | 16642 | Пекарь | 25 | 25 | 25 |
| | 16675 | Повар | 25 | 28 | 27 |
| | 16771 | Подсобный рабочий | 50 | 53 | 53 |
| | 17544 | Рабочий по комплексному обслуживанию и ремонту зданий | 25 | 28 | 25 |
| | 17938 | Резчик по дереву и бересте | 25 | 30 | 30 |
| | 18783 | Станочник деревообрабатывающих станков | 25 | 37 | 37 |
| | 19758 | Электрогазосварщик-врезчик | 50 | 61 | 61 |
| | 19861 | Электромонтер по ремонту и обслуживанию электрооборудования | 25 | 29 | 29 |

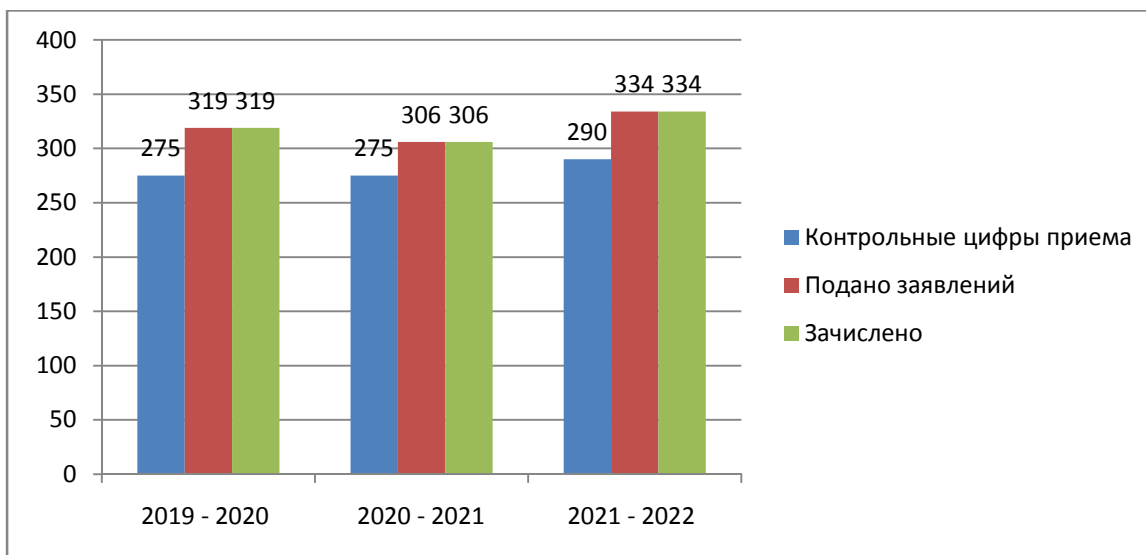


Рис. 10. Динамика приема в целом по образовательному учреждению за 3 года

Вывод: Учреждение ведет подготовку по 1 программе СПО (программы подготовки квалифицированных рабочих, служащих), 9 программам профессионального обучения. Перечень предлагаемых профессий соответствует потребностям промышленного производства исправительных учреждений, целевым индикаторам Государственной программы «Юстиция» на 2013 – 2026 годы.

5.3. Анализ выпуска специалистов за последние три года и их востребованность

Табл. 18

Выполнение контрольных цифр приема и выпуска обучающихся

| № п/п | Учебный год | Контрольные цифры приема (чел.) | Фактически выпущено | |
|-------|-------------|---------------------------------|---------------------|-----|
| | | | (чел.) | % |
| 1. | 2018 – 2019 | 275 | 300 | 109 |
| 2. | 2019 – 2020 | 275 | 299 | 109 |
| 3. | 2020 – 2021 | 275 | 275 | 100 |

Трудоустройство выпускников

| № п/п | Учебный год | Выпущено (чел.) | Фактически трудоустроено | | | |
|-------|-------------|-----------------|--------------------------|----|--------------------------------|----|
| | | | (чел.) | % | Из них по полученной профессии | |
| | | | | | (чел.) | % |
| 1. | 2018 – 2019 | 300 | 28 | 9 | 11 | 4 |
| 2. | 2019 – 2020 | 299 | 65 | 22 | 13 | 4 |
| 3. | 2020 – 2021 | 275 | 52 | 19 | 17 | 33 |

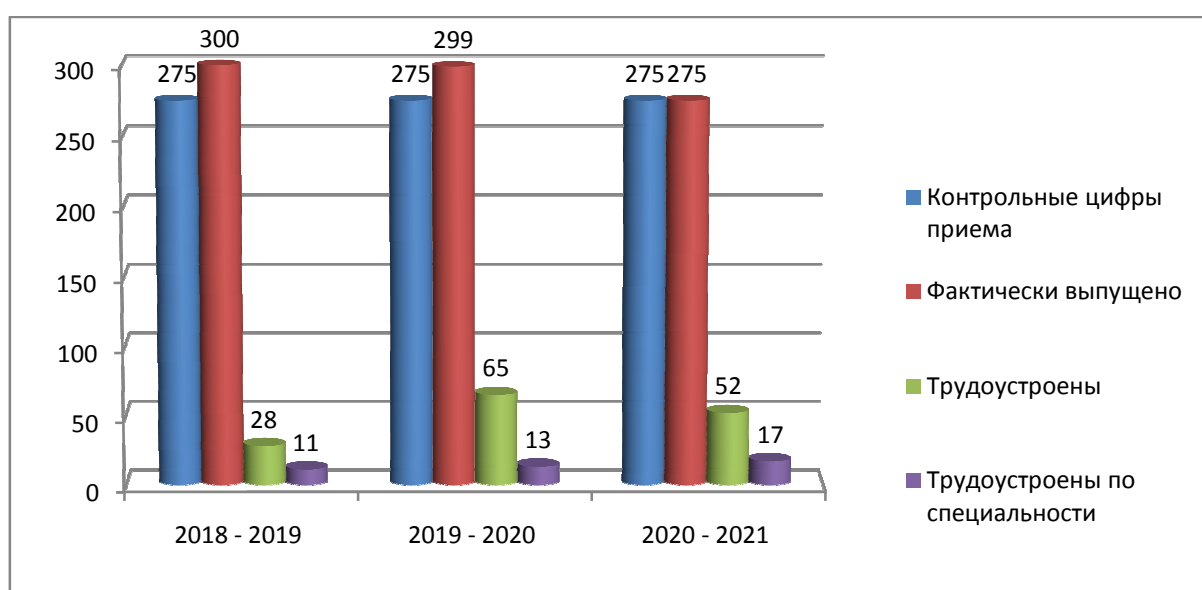


Рис. 11. Динамика выпуска в целом по учреждению за 3 года

Вывод: Образовательное учреждение выполняет контрольные цифры приема и выпуска обучающихся. Но доля трудоустроенных осужденных на производстве не позднее завершения первого года после выпуска от общей численности выпускников ниже среднестатистического показателя по УИС (среднестатистический показатель по УИС – 42,6 %). Связано это с отсутствием работы на промышленном производстве исправительных учреждений.

6. СОДЕРЖАНИЕ ПОДГОТОВКИ ВЫПУСКНИКОВ

6.1. Реализуемые профессиональные образовательные программы среднего профессионального образования и профессионального обучения

Табл. 20

Реализуемые образовательные программы

| Наименование специальности (профессии) | Код | Присваиваемые квалификации |
|-------------------------------------------------------------|----------|-----------------------------------------------------------------------|
| Оператор швейного оборудования | 29.01.08 | Оператор швейного оборудования 3 разряда |
| Дозировщик материалов | 11869 | Дозировщик материалов 3 разряда |
| Пекарь | 16472 | Пекарь 2 разряда |
| Повар | 16675 | Повар 3 разряда |
| Подсобный рабочий | 16771 | Подсобный рабочий 2 разряда |
| Рабочий по комплексному обслуживанию и ремонту зданий | 17544 | Рабочий по комплексному обслуживанию и ремонту зданий 3 разряда |
| Резчик по дереву и бересте | 17938 | Резчик по дереву и бересте 3 разряда |
| Станочник деревообрабатывающих станков | 18783 | Станочник деревообрабатывающих станков 3 разряда |
| Электрогазосварщик-врезчик | 19758 | Электрогазосварщик-врезчик 3 разряда |
| Электромонтер по ремонту и обслуживанию электрооборудования | 19861 | Электромонтер по ремонту и обслуживанию электрооборудования 3 разряда |

В учреждении имеется вся необходимая документация, обеспечивающая ведение учебного процесса. Подготовка обучающихся проводится по профессиональным образовательным программам, включающим государственные образовательные стандарты по специальностям, учебные планы, годовые календарные учебные графики, рабочие программы, рабочие программы практик, программы государственной итоговой аттестации.

Основная образовательная программа среднего профессионального образования является комплексом учебно-методических документов, сформированным на основе федерального государственного стандарта среднего профессионального образования в части:

- квалификационной характеристики выпускника;
- содержания и организации образовательного процесса;
- ресурсного обеспечения реализации основной профессиональной образовательной программы;
- государственной итоговой аттестации выпускников.

Нормативный срок освоения основной профессиональной образовательной программы при очной форме обучения 10 месяцев на базе основного общего образования или на базе среднего общего образования.

Основная образовательная программа включает в себя:

1. Характеристику профессиональной деятельности выпускников.
2. Требования к результатам освоения образовательной программы.
3. Документы, определяющие содержание и организацию образовательного процесса.
4. Ресурсное обеспечение основной профессиональной образовательной программы.
5. Рекомендации по использованию образовательных технологий.
6. Требования к организации практики обучающихся.
7. Требования к кадровому обеспечению.
8. Требования и рекомендации к организации и учебно-методическому обеспечению текущего контроля успеваемости, промежуточной и итоговой государственной аттестации, разработке соответствующих фондов оценочных средств.

Учебные планы утверждены директором, согласованы с заместителем директора по учебно-производственной работе и председателем методической комиссии.

Рабочие учебные планы отражают уровень подготовки среднего профессионального образования или профессионального обучения, соответствующие основные квалификационные требования к выпускнику и нормативный срок обучения.

Количество обязательной аудиторной нагрузки обучающихся в неделю составляет в целом 36 часов, количество максимальной учебной нагрузки обучающихся, в которую включаются консультации, отдельные виды практики и самостоятельная работа, составляет не более 54 часов в неделю.

В рабочих учебных планах предусмотрены все виды промежуточной аттестации обучающихся (экзамены, зачеты, дипломные проекты (работы), контрольные уроки). Все дисциплины, представленные в рабочем учебном плане, отслежены каким-либо видом промежуточной аттестации. В один учебный год сдается не более 8 экзаменов, включая комплексные экзамены, и до 10 зачетов (дифференцированных), за исключением зачетов по дисциплине «Физическая культура».

В пояснительной записке к учебным планам содержится подробное пояснение реализации государственных требований по специальностям в данном образовательном учреждении, проведению промежуточной аттестации, производственной практики.

Объем и этапы производственной практики соответствуют государственным требованиям по всем профессиям (специальностям), и представлены в соответствии с Приказом Министерства науки и высшего образования Российской Федерации и Министерства просвещения Российской Федерации от 05.08.2020 № 885/390 «О практической подготовке обучающихся».

Учебные планы учреждения имеют 100% программное обеспечение.

Рабочие программы составлены на основании «Положения о рабочей программе учебной дисциплины, междисциплинарного курса и профессионального

модуля» в соответствии с «Методическими рекомендациями по разработке основных профессиональных образовательных программ и дополнительных профессиональных программ с учетом соответствующих профессиональных стандартов», утвержденных Министерством образования и науки РФ 22.01.2015 № ДЛ-1/05вн.

Объем часов по учебным дисциплинам и профессиональным модулям, отраженный в рабочих учебных программах полностью соответствует учебному плану и ФГОС.

Все учебные программы прошли обсуждение на заседании методической комиссии, утверждены директором, имеют пояснительную записку, в которой сформулированы цели и задачи дисциплины, профессионального модуля, наличие требований к знаниям и умениям, предъявляемым к выпускникам, дидактические единицы. Предусмотрены формы промежуточного контроля, критерии оценки знаний, приведен список рекомендуемой литературы, методические рекомендации по изучению отдельных тем и организации самоподготовки. Учреждение ежегодно обновляет содержание рабочих программ учебных дисциплин, профессиональных модулей, программ учебной и производственной практик, а также методических материалов, обеспечивающих реализацию соответствующих образовательных технологий с учетом развития науки, техники, культуры, экономики, технологий и социальной сферы.

На основе рабочих учебных программ составлены календарно-тематические планы по дисциплинам, профессиональным модулям, которые обсуждаются на заседании методической комиссии и утверждаются заместителем директора по учебно-производственной работе.

6.2. Практическая подготовка обучающихся

При освоении обучающимися профессиональных модулей проводится практическая подготовка обучающихся.

Целью практической подготовки является комплексное освоение обучающимися всех видов профессиональной деятельности и приобретение опыта практической работы по специальности.

Задачами практической подготовки являются закрепление и совершенствование приобретенных в процессе обучения профессиональных умений, развитие общих и профессиональных компетенций, освоение современных производственных процессов, адаптация к конкретным условиям производственной деятельности.

Учебная практика проводится при освоении обучающимися профессиональных компетенций в рамках профессиональных модулей рассредоточено, чередуясь с теоретическими занятиями. Учебная практика проводится в мастерских учреждения.

Производственная практика проводится после освоения теоретического курса в мастерских образовательного учреждения и на производственных участках исправительных учреждений. С ФКУ ИК-11 и ФКУ ЛИУ-17 заключены договоры о проведении производственной практики. На период производственной практики за группами кроме мастеров производственного обучения закрепляются сотрудники от исправительных учреждений.

6.3. Степень соответствия учебно-лабораторной базы образовательным программам

Учреждение располагает материально-технической базой, обеспечивающей реализацию Федеральных государственных образовательных стандартов среднего профессионального образования по специальностям:

29.01.08 – Оператор швейного оборудования

Учреждение располагает материально-технической базой, обеспечивающей качественную подготовку по программам профессионального обучения.

Библиотечный фонд укомплектован печатными и электронными изданиями основной и дополнительной учебной литературы по дисциплинам всех циклов, соответствующей требованиям основной образовательной программы.

Табл. 21

Перечень кабинетов, лабораторий

| № п/п | № кабинета, лаборатории | Наименование | Площадь (м ²) |
|-------------|--------------------------|----------------------------------------------------------------------------------------------------------------------------|---------------------------|
| ФКУ ИК – 11 | | | |
| 1. | Лаборатория № 21 | Лаборатория для проведения практических занятий по профессии «Электромонтер по ремонту и обслуживанию электрооборудования» | 24,5 |
| 2. | Лаборатория № 23 | Лаборатория для проведения практических занятий по профессии «Резчик по дереву и бересте» | 24,5 |
| 3. | Кабинет № 24 | Кабинет для проведения теоретических занятий по профессии «Электромонтер по ремонту и обслуживанию электрооборудования» | 27,5 |
| 4. | Кабинет-лаборатория № 31 | Кабинет-лаборатория для проведения теоретических и практических занятий по профессии «Повар», «Пекарь» | 24,5 |
| 5. | Кабинет № 32 | Кабинет для проведения теоретических занятий по профессии «Оператор швейного оборудования» | 58,5 |
| 6. | Лаборатория № 34 | Кабинет для проведения теоретических занятий по профессии «Повар», «Резчик по дереву и бересте», «дозировщик материалов» | 27,5 |
| 7. | Кабинет № 33 | Библиотека | 24,5 |
| 8. | Кабинет | Кабинет для проведения теоретических | 30,6 |

| | | | |
|--------------|--------------|----------------------------------------------------------------------------------------------------------------------------------------|------|
| | № 6 | занятий по профессии «Пекарь» | |
| 9. | Кабинет № 7 | Кабинет для проведения теоретических занятий по профессии «Станочник деревообрабатывающих станков» | 32,8 |
| 10. | Кабинет № 10 | Кабинет для проведения теоретических занятий по профессии «Электрогазосварщик-врезчик» | 43,2 |
| 11. | Кабинет № 15 | Кабинет для проведения теоретических занятий по профессии «Рабочий по комплексному обслуживанию и ремонту зданий», «Подсобный рабочий» | 31,1 |
| 12. | Кабинет № 20 | Кабинет для проведения практических занятий по профессии «Рабочий по комплексному обслуживанию и ремонту зданий» | 31,8 |
| ФКУ ЛИУ – 17 | | | |
| 13. | Кабинет № 4 | Кабинет для проведения теоретических и практических занятий по профессии «Подсобный рабочий» | 40 |
| 14. | Кабинет № 6 | Кабинет для проведения теоретических и практических занятий по профессии «Столяр строительный» | 40 |

6.4. Использование новых информационных технологий и вычислительной техники в учебном процессе (количество, соотношение с количеством обучающихся)

Количество компьютеров – 18;
количество компьютеров со сроком эксплуатации не более 5 лет – 8;
в расчете на одного обучающегося – 0,08;
соотношение – 1 компьютер на 13 обучающихся.

Вывод: Учебно-лабораторная база образовательного учреждения в целом соответствует требованиям, предъявляемым к материально-техническому обеспечению реализуемых образовательных программ. Но учреждение испытывает проблемы с внедрением информационно-компьютерных технологий в образовательный процесс из-за нехватки компьютеров.

7. КАЧЕСТВО ПОДГОТОВКИ ВЫПУСКНИКОВ

7.1. Организация, системность контроля результативности образовательного процесса в учреждении

Виды контроля, осуществляемого в организации: входной, текущий, итоговый. Контроль результативности образовательного процесса проводится по параметрам:

- условия, определяющие качество теоретического обучения (состояние нормативно-правовой базы, состояние учебно-материальной базы);
- содержание образования (состояние учебно-методического обеспечения образовательного процесса по предметам теоретического цикла, наличие и качество составления календарно-тематических и поурочных планов по предметам теоретического обучения);
- педагогические кадры;
- качество подготовки обучающихся;
- качество ведения документации.

Результаты контроля оформляются в виде справок о результатах контроля, приказов. Итоговый материал содержит констатацию фактов, выводы, рекомендации. В соответствии с рекомендациями, указанными в справках, издаются приказы по итогам проверки, устранению недочетов, повторном контроле. Итоги контроля обсуждаются на педагогическом совете, совещаниях при директоре.

7.2. Анализ результатов государственной итоговой аттестации выпускников

Одним из важнейших показателей качества подготовки выпускников являются результаты выпускных экзаменов.

7.2.1. Нормативные правовые и локальные акты, являющиеся основанием для проведения государственной итоговой аттестации

- Федеральный закон от 29.12.12 г. № 273-ФЗ «Об образовании в Российской Федерации»;
- Приказ Министерства просвещения Российской Федерации от 26.08.2020 № 438 «Об утверждении Порядка организации и осуществления образовательной деятельности по основным программам профессионального обучения»;
- Приказом Министерства юстиции Российской Федерации от 24.03.2020 № 59 «Об утверждении Порядка организации профессионального обучения и среднего профессионального образования лиц, осужденных к лишению свободы и отбывающих наказание в учреждениях уголовно-исполнительной системы Российской Федерации»;

- Приказ Министерства образования и науки РФ от 16.08.2013 № 968 «Об утверждении Порядка проведения государственной итоговой аттестации по образовательным программам среднего профессионального образования»;
- Приказ Министерства образования и науки РФ от 31.01.2014 № 74 «О внесении изменений в Порядок проведения государственной итоговой аттестации по образовательным программам среднего профессионального образования, утвержденный приказом Министерства образования и науки РФ от 16 августа 2013 года № 968»;
- Положение об итоговой аттестации;
- Положение о досрочной итоговой аттестации;
- Устав образовательного учреждения;
- Приказ УФСИН России по Ханты-Мансийскому автономному округу – Югре от 28.10.2020 № 526 «О назначении председателей государственных экзаменационных комиссии»;
- Приказ УФСИН России по Ханты-Мансийскому автономному округу – Югре от 25.10.2021 № 566 «О назначении председателей государственных экзаменационных комиссии»;
- Приказ директора образовательного учреждения от 24.09.2020 № 50 «О создании апелляционной комиссии»;
- Приказ директора образовательного учреждения от 03.11.2020 № 57 «О проведении итоговой аттестации»;
- Приказ директора образовательного учреждения от 03.11.2020 № 58 «О создании аттестационной (экзаменационной) комиссии»;
- Приказ директора образовательного учреждения от 18.11.2020 № 61 «О проведении итоговой аттестации»;
- Приказ директора образовательного учреждения от 14.12.2020 № 72 «Об утверждении программы итоговой аттестации, перечня экзаменов по учебным предметам, выпускных практических квалификационных работ, входящих в состав итоговой аттестации»;
- Приказ директора образовательного учреждения от 14.12.2020 № 73 «Об утверждении программ государственной итоговой аттестации, тем выпускных квалификационных работ, назначении руководителей и рецензентов выпускных квалификационных работ»;
- Приказ директора образовательного учреждения от 14.01.2021 № 1 «О проведении итоговой аттестации»;
- Приказ директора образовательного учреждения от 04.06.2021 № 43 «О проведении выпускных квалификационных работ и государственной итоговой аттестации»;
- Приказ директора образовательного учреждения от 16.06.2021 № 44 «О допуске к итоговой аттестации».

7.2.2. Сроки проведения Государственной итоговой аттестации и сведения о допуске выпускников

Государственная итоговая аттестация проходила в соответствии с утвержденным годовым календарным графиком и расписанием.

К государственной итоговой аттестации были допущены обучающиеся, не имеющие академической задолженности и в полном объеме выполнивший учебный план по осваиваемой образовательной программе среднего профессионального образования. К Государственной итоговой аттестации допущено 25 человек, обучающихся по программам среднего профессионального образования (программы подготовки квалифицированных рабочих, служащих). К итоговой аттестации допущены 250 человек, обучающихся по программам профессионального обучения.

Табл. 22

Сведения о допуске выпускников к государственной итоговой аттестации и итоговой аттестации

| № п/п | Код | Наименование специальности | Количество зачисленных на обучение (чел.) | Количество обучающихся, допущенных к итоговой аттестации (чел.)* |
|--------------------------------------------|----------|-------------------------------------------------------------|-------------------------------------------|------------------------------------------------------------------|
| ФКУ ИК – 11 | | | | |
| <i>Государственная итоговая аттестация</i> | | | | |
| 1. | 29.01.08 | Оператор швейного оборудования | 26 | 25 |
| <i>Итоговая аттестация</i> | | | | |
| 2. | 15220 | Облицовщик-плиточник | 28 | 24 |
| 3. | 16472 | Пекарь | 29 | 29 |
| 4. | 16675 | Повар | 20 | 17 |
| 5. | 16771 | Подсобный рабочий | 30 | 30 |
| 6. | 17938 | Резчик по дереву и бересте | 26 | 25 |
| 7. | 18511 | Слесарь по ремонту автомобилей | 32 | 28 |
| 8. | 18783 | Станочник деревообрабатывающих станков | 34 | 26 |
| 9. | 19756 | Электрогазосварщик-врезчик | 28 | 26 |
| 10. | 19861 | Электромонтер по ремонту и обслуживанию электрооборудования | 27 | 24 |
| Итого: | | | 280 | 254 |

| | | | |
|---------------|-------|--------------------------------|------------|
| ФКУ ЛИУ – 17 | | | |
| 11. | 18511 | Слесарь по ремонту автомобилей | 26 |
| Итого: | | | 30 |
| Всего: | | | 275 |

*Отчислены:

| | |
|-------------------------|----|
| в связи с освобождением | 3 |
| в связи с этапированием | 9 |
| по заявлению | 19 |
| справка | 0 |

7.2.3. Сведения о председателях государственных аттестационных комиссий

Табл. 23

Сведения о председателях государственных экзаменационных комиссий

| № п/п | Учреждение | Кол-во выпускников | Ф.И.О. председателя | Звание, должность |
|-------|--------------|--------------------|-------------------------------|-------------------------------------------------------------------------------------------------------------------------------------------------------------------|
| 1. | ФКУ ИК – 11 | 254 | Азнагулов Азамат Тимерьянович | Подполковник внутренней службы, заместитель начальника учреждения – начальник центра ФКУ ИК – 11 УФСИН России по Ханты-Мансийскому автономному округу – Югре |
| | | | Мавлетов Ринат Равильевич | Майор внутренней службы, заместитель начальника учреждения |
| 2. | ФКУ ЛИУ – 17 | 21 | Костин Игорь Анатольевич | Подполковник внутренней службы, заместитель начальника учреждения – начальник мастерской ФКУ ЛИУ – 17 УФСИН России по Ханты-Мансийскому автономному округу – Югре |
| | | | Маслов Сергей Михайлович | Подполковник внутренней службы, заместитель начальника учреждения |

Государственные экзаменационные комиссии возглавляли председатели, которые организовывали и контролировали деятельность комиссии, обеспечивали единство требований, предъявляемых к выпускникам. Председатели комиссий утверждены приказами УФСИН России по ХМАО – Югре «О назначении председателей государственных экзаменационных комиссии» от 25.11.2019 № 566.

Заместителем председателя государственной экзаменационной комиссии являлись директор и заместитель директора по УПР образовательного учреждения.

На экзамены был приглашен представитель общественности – директор ООО «Инновационные технологии» Чечулин И.Г. Все члены комиссии имеют достаточный опыт педагогической работы в своей области. Профессиональный уровень членов комиссии позволил дать объективную оценку знаниям и умениям выпускников.

7.2.4. Результаты государственной итоговой аттестации и итоговой аттестации

Табл. 24

Результаты государственной итоговой аттестации и итоговой аттестации

| № п/п | Группа | Профессия | Количество обучающихся, допущенных к итоговой аттестации | Оценки | | | | % успеваемости | % качества | Средний балл |
|--------------------------------------------|--------|-------------------------------------------------------------|----------------------------------------------------------|--------|----|----|---|----------------|------------|--------------|
| | | | | 5 | 4 | 3 | 2 | | | |
| <i>Государственная итоговая аттестация</i> | | | | | | | | | | |
| 1. | 2 – 20 | Оператор швейного оборудования | 7 | - | 7 | - | - | 100 | 100 | 4,0 |
| <i>Итого</i> | | | 7 | - | 7 | - | - | 100 | 100 | 4,0 |
| <i>Итоговая аттестация</i> | | | | | | | | | | |
| 2. | 1 – 20 | Облицовщик-плиточник | 24 | 6 | 8 | 10 | - | 100 | 58 | 3,8 |
| 3. | 2 – 20 | Оператор швейного оборудования | 18 | 1 | 11 | 6 | - | 100 | 67 | 3,7 |
| 4. | 3 – 20 | Электрогазосварщик-врезчик | 26 | - | 11 | 15 | - | 100 | 42 | 3,4 |
| 5. | 4 – 20 | Электромонтер по ремонту и обслуживанию электрооборудования | 24 | 5 | 12 | 7 | - | 100 | 71 | 3,9 |
| 6. | 5 – 20 | Повар | 17 | 1 | 8 | 8 | - | 100 | 53 | 3,6 |
| 7. | 6 – 20 | Резчик по дереву и бересте | 25 | 6 | 13 | 6 | - | 100 | 76 | 4,0 |
| 8. | 7 – 20 | Станочник деревообрабатывающих станков | 26 | 1 | 11 | 14 | - | 100 | 46 | 3,5 |
| 9. | 8 – 20 | Слесарь по ремонту автомобилей | 28 | 1 | 5 | 22 | - | 100 | 21 | 3,3 |
| 10. | 9 – 20 | Пекарь | 29 | - | 5 | 24 | - | 100 | 17 | 3,2 |

| | | | | | | | | | | |
|---------------------|---------|--------------------------------|-----|----|-----|-----|---|-----|----|-----|
| 11. | 10 – 20 | Подсобный рабочий | 30 | - | 12 | 18 | - | 100 | 40 | 3,4 |
| 12. | 11 – 20 | Слесарь по ремонту автомобилей | 21 | - | 14 | 7 | - | 100 | 67 | 3,7 |
| <i>Итого</i> | | | 268 | 21 | 110 | 137 | - | 100 | 49 | 3,6 |
| Всего по учреждению | | | 275 | 21 | 117 | 137 | - | 100 | 50 | 3,6 |

Табл. 25

Присвоенные разряды

| № п/п | Группа | Профессия | Кол-во выпускников | Разряд | | | | Пониженный | | Установленный | | Повышенный | |
|---------------------------------------------|---------|-------------------------------------------------------------|--------------------|--------|----|----|---|------------|---|---------------|-----|------------|-----|
| | | | | 1 | 2 | 3 | 4 | чел. | % | чел. | % | чел. | % |
| <i>Среднее профессиональное образование</i> | | | | | | | | | | | | | |
| 1. | 2 – 20 | Оператор швейного оборудования | 7 | - | - | 7 | - | - | - | 7 | 100 | - | - |
| <i>Итого</i> | | | 7 | - | - | 7 | - | - | - | 7 | 100 | - | - |
| <i>Профессиональное обучение</i> | | | | | | | | | | | | | |
| 2. | 1 – 20 | Облицовщик-плиточник | 24 | - | - | 22 | 2 | - | - | - | - | 24 | 100 |
| 3. | 2 – 20 | Оператор швейного оборудования | 18 | - | - | 16 | 2 | - | - | 16 | 89 | 2 | 11 |
| 4. | 3 – 20 | Электрогазосварщик-врезчик | 26 | - | 20 | 6 | - | - | - | 20 | 77 | 6 | 23 |
| 5. | 4 – 20 | Электромонтер по ремонту и обслуживанию электрооборудования | 24 | - | 14 | 10 | - | - | - | 14 | 58 | 10 | 42 |
| 6. | 5 – 20 | Повар | 17 | - | 15 | 2 | - | - | - | 15 | 88 | 2 | 12 |
| 7. | 6 – 20 | Резчик по дереву и бересте | 25 | - | 18 | 7 | - | - | - | 18 | 72 | 7 | 28 |
| 8. | 7 – 20 | Станочник деревообрабатывающих станков | 26 | - | 24 | 2 | - | - | - | 24 | 92 | 2 | 8 |
| 9. | 8 – 20 | Слесарь по ремонту автомобилей | 28 | - | 26 | 2 | - | - | - | 26 | 93 | 2 | 7 |
| 10. | 9 – 20 | Пекарь | 29 | - | 24 | 1 | 4 | - | - | 24 | 83 | 5 | 17 |
| 11. | 10 – 20 | Подсобный рабочий | 30 | - | 30 | - | - | - | - | 30 | 100 | - | - |
| 12. | 11 – 20 | Слесарь по ремонту автомобилей | 21 | - | 21 | - | - | - | - | 21 | 100 | - | - |

| | | | | | | | | | | | |
|---------------------|-----|---|-----|----|---|---|---|-----|----|----|----|
| <i>Итого</i> | 268 | - | 192 | 68 | 8 | - | - | 208 | 78 | 60 | 22 |
| Всего по учреждению | 275 | | 192 | 75 | 8 | - | - | 215 | 78 | 60 | 22 |

Табл. 26

**Общие результаты подготовки выпускников
(сводная информация по всем специальностям)**

| Уровень образования | | Оценка за выпускной квалификационный экзамен | | | | Разряд | | | Документ об образовании | |
|--------------------------------------|------|----------------------------------------------|----|-----|---|------------|---------------|------------|-------------------------|---------------|
| | | 5 | 4 | 3 | 2 | Повышенный | Установленный | Пониженный | Диплом | Свидетельство |
| Среднее профессиональное образование | Чел. | 1 | 18 | 6 | - | 2 | 23 | - | 7 | 18 |
| | % | 4 | 72 | 24 | - | 8 | 92 | - | 28 | 72 |
| Профессиональное обучение | Чел. | 20 | 99 | 131 | - | 58 | 192 | - | - | 250 |
| | % | 8 | 40 | 52 | - | 23 | 77 | - | - | 100 |

Табл. 27

Сравнительный анализ подготовки выпускников за 3 года

| Уровень образования | Год | Кол-во выпускников | Оценки | | | | Средний балл | % успеваемости | % качества |
|--------------------------------------|------|--------------------|--------|----|-----|---|--------------|----------------|------------|
| | | | 5 | 4 | 3 | 2 | | | |
| Среднее профессиональное образование | 2019 | 47 | 9 | 21 | 17 | - | 3,8 | 100 | 64 |
| | 2020 | 51 | 13 | 21 | 17 | - | 4,0 | 100 | 71 |
| | 2021 | 25 | 1 | 18 | 6 | - | 3,8 | 100 | 76 |
| Профессиональное обучение | 2019 | 253 | 39 | 89 | 125 | - | 3,7 | 100 | 51 |
| | 2020 | 248 | 43 | 84 | 121 | - | 3,7 | 100 | 53 |
| | 2021 | 250 | 20 | 99 | 131 | - | 3,6 | 100 | 56 |

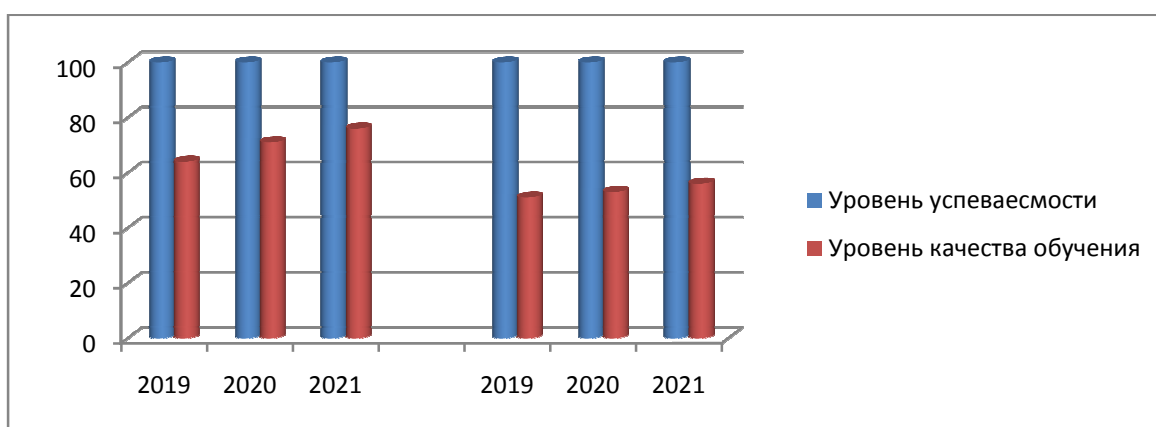


Рис. 12. Динамика успеваемости и качества государственной итоговой аттестации (среднее профессиональное образование и профессиональное обучение)

На основании протоколов экзаменационных комиссий выпускникам выданы дипломы государственного образца о среднем профессиональном образовании и свидетельства о профессии рабочего, должности служащего установленного образца.

Вывод: Государственные экзамены прошли организованно. Государственные экзаменационные комиссии отметили высокий уровень подготовки и организации экзаменов, что свидетельствует о четкой и слаженной работе образовательного учреждения.

Председатели государственных экзаменационных комиссий и приглашенные специалисты отметили достаточно высокий уровень выпускников, большую заинтересованность преподавателей и мастеров производственного обучения учреждения в результатах своей деятельности, а также их умение критически подходить к оценке результатов своего труда.

Общий уровень подготовки выпускников по профессиям, реализуемым в образовательном учреждении, соответствует требованиям к выпускнику среднего профессионального учебного заведения. Выпускники показали, в основном, достаточно высокий уровень обученности, что говорит о профессионализме мастеров производственного обучения учреждения.

Процент успеваемости на протяжении многих лет остается неизменным – 100 %. Уровень качества обучения также остается стабильным. Это указывает на эффективную работу по подготовке к итоговой государственной аттестации.

7.3. Описание технологий организации и проведения различных видов контроля качества подготовки квалифицированных рабочих

Совершенствование качества образования – важнейшее направление работы образовательного учреждения. В учреждении внедряются элементы системы качества образовательного процесса, опирающейся на ФГОС, такие как:

- создание условий для качественной подготовки обучающихся по избранной профессии (специальности) за счет привлечения к преподаванию высококвалифицированных преподавателей и мастеров производственного обучения;
- формирование материальной базы для качественного осуществления учебного процесса;
- мониторинг качества подготовки, включающий в себя учет текущей успеваемости, промежуточные аттестации, тестирование и т.д.;
- организация самостоятельной учебной деятельности обучающихся по освоению программ как важной составной части учебного процесса.

Анализ эффективности системы включает в себя:

- текущий контроль успеваемости и промежуточную аттестацию обучающихся;
- уровень подготовки выпускника по производственной практике;
- итоговая аттестация выпускников;
- востребованность выпускников;

- отзывы потребителей специалистов.

Контроль над качеством освоения образовательных программ осуществляется, прежде всего, путем проведения промежуточной аттестации обучающихся и текущего контроля успеваемости в порядке, установленном Положением о промежуточной аттестации.

Текущий контроль знаний и промежуточная аттестация обеспечивают оперативное управление учебной деятельностью обучающегося и ее корректировку и проводятся с целью определения:

- соответствия уровня и качества подготовки обучающихся государственному образовательному стандарту среднего профессионального образования;
- соответствия уровня и качества подготовки обучающихся требованиям профессиональных стандартов (при наличии) или квалификационным требованиям;
- полноты и прочности теоретических и практических знаний по дисциплине или ряду дисциплин;
- сформированности умений применять полученные теоретические знания при решении практических задач;
- наличия умений самостоятельной работы с учебной литературой и т.д.

Контроль своевременной подготовки материала к промежуточной аттестации осуществляет заместитель директора по учебно-производственной работе.

В качестве средств текущего контроля успеваемости используются контрольные работы, устные опросы, письменные работы, тестирование. В качестве средств промежуточного контроля используются зачёты и экзамены. Учреждением разработаны критерии оценок промежуточной аттестации и текущего контроля успеваемости обучающихся.

Для аттестации обучающихся на соответствие их персональных достижений поэтапным требованиям соответствующей образовательной программы (текущая и промежуточная аттестация) создаются фонды оценочных средств (контрольно-измерительные материалы), включающие типовые задания, контрольные работы, тесты и методы контроля, позволяющие оценить знания, умения и уровень приобретенных компетенций.

Оценка качества подготовки обучающихся и выпускников осуществляется в двух основных направлениях: оценка уровня освоения дисциплин, оценка знаний, умений и профессиональных компетенций.

Качество учебной работы по специальным дисциплинам во многом связано с уровнем организации учебной и производственной практики обучающихся.

Производственная (профессиональная) практика имеет целью закрепление и углубление практических навыков, умений и знаний, полученных в процессе реализации основной профессиональной образовательной программы среднего профессионального образования или профессионального обучения.

Вывод: Системность контроля позволяет повышать уровень учебно-воспитательного процесса в учреждении.

7.4. Учебно-методическая работа

Реализация современной государственной политики в области образования невозможна без активного участия всех сотрудников в учебно-методической деятельности. Продумывать и реализовывать стратегию развития образовательного учреждения, использовать наиболее эффективные современные средства и методы воздействия на участников образовательного процесса, оказывать им методическую помощь и поддержку, консультировать по проблемам внедрения современных образовательных технологий, по организации мониторинговых исследований – вот далеко не полный перечень вопросов, входящих в компетенцию методической комиссии.

Эффективность решения задач, стоящих перед образовательным учреждением в современных условиях, напрямую зависит от того, насколько действенна и эффективна учебно-методическая деятельность педагогического коллектива.

Учебно-методическая работа является важной составной частью деятельности учреждения. Существующая система учебно-методической работы способствует совершенствованию профессионального мастерства преподавателей и мастеров производственного обучения, изучению и обобщению накопленного опыта, созданию условий для внедрения новых форм работы, освоению новых методик преподавания и воспитания обучающихся.

7.4.1. Работа методической комиссии

В учреждении создана методическая комиссия. Основные вопросы, которые рассматривались на заседаниях:

- подготовка к новому учебному году;
- рассмотрение рабочих программ, календарно-тематических планов преподавателей и мастеров производственного обучения;
- рассмотрение графиков взаимопосещения, графиков открытых уроков, тем по самообразованию;
- разработка планов индивидуальной работы с обучающимися;
- оформление портфолио обучающихся;
- согласование контрольных работ по теоретическому обучению и проверочных работ по производственному обучению;
- подготовка к аттестации педагогических работников на соответствие занимаемой должности;
- мониторинг качества знаний обучающихся и т.д.

Проведены инструктивно-методические совещания с преподавателями и мастерами производственного обучения по:

- правилам заполнения отчетной документации и журналов учета теоретического и практического обучения;
- правилам и структуре разработки образовательных программ;
- организации аттестации педагогических работников на соответствие занимаемой должности;

- обслуживанию инвалидов и лиц с ОВЗ при посещении образовательного учреждения;
- изучению нормативно-правовых актов образовательного учреждения.

Была проведена определенная работа с вновь поступившими мастерами производственного обучения по вопросам:

- разработки и проведения открытых уроков;
- порядка организации и структуре уроков теоретического и практического обучения;
- применения новых педагогических технологий на уроках теоретического и практического обучения и т.д.

Анализ посещенных уроков свидетельствует, что:

- преподаватели и мастера производственного обучения проводят уроки на должном методическом уровне;
- на уроках педагогами широко используется дидактический материал и информационно-компьютерные технологии;
- при проведении уроков учитывается специфика образовательного учреждения и широко применяется индивидуальный подход.

7.4.2. Программно-методическое обеспечение

К началу учебного года были разработаны:

- учебные планы;
- требования к учебной практике;
- требования к промежуточной аттестации;
- требования к государственной итоговой аттестации;
- аннотации и программы учебных дисциплин;
- рабочие программы учебных дисциплин, междисциплинарных комплексов, профессиональных модулей.

В настоящее время все рабочие программы составлены в соответствии с федеральными государственными образовательными стандартами и квалификационными требованиями.

Вся новая информация, все методические разработки, дидактические материалы, рабочие учебные программы переведены на электронные носители.

7.4.3. Официальный сайт

С сентября 2017 г. у ФКП образовательного учреждения новый официальный сайт <http://pu-255.hmaoschool.ru>. Оформление и содержание сайта полностью соответствует требованиям законодательства.

7.4.4. Участие в предметной олимпиаде

С 06.12.2021 по 14.12.2021 в ФКП образовательном учреждении № 255 была проведена предметная олимпиада в 9 группах по профессиям: оператор швейного

оборудования, повар, пекарь, рабочий по комплексному обслуживанию и ремонту зданий, резчик по дереву и бересте, станочник деревообрабатывающих станков, электрогазосварщик-врезчик, электромонтер по ремонту и обслуживанию электрооборудования. Всего в олимпиаде приняли участие 67 человек (что составило 29 % от общего количества обучающихся).

Олимпиада носила метапредметный характер. В I туре (проводился по каждой профессии отдельно) участники показали свои знания по дисциплине «Материаловедение». Участники, занявшие призовые места, были приглашены для участия во II туре, он был назначен на 14.12.2021. Здесь они показали свои знания в области охраны труда и техники безопасности.

Все участники второго тура награждены сладкими призами, победители второго тура награждены дипломами, а участники, не занявшие призовые места – благодарностями, которые направлены в отдел специального учета осужденных исправительного учреждения для приобщения к личному делу.

7.4.5. Участие в конкурсах

Конкурс «Лучший по профессии»

С 19 по 30 апреля 2021 года в ФКП образовательном учреждении № 255 был проведен ежегодный конкурс профессионального мастерства «Лучший по профессии».

Конкурс профессионального мастерства «Лучший по профессии» проводится с целью повышения качества профессионального обучения, пропаганды профессий и специальностей профессионального образования, совершенствования форм, методов и средств производственного обучения.

Конкурс профмастерства направлен на подготовку обучающихся к самостоятельной трудовой жизни в современных условиях рыночной экономики.

Цели конкурса: повышение качества подготовки молодых специалистов; повышение уровня практического обучения, оценка и повышение уровня профессиональной подготовленности выпускников, развитие общих и профессиональных компетенций обучающихся; умение применять полученные знания по теоретическому обучению на практике: создание системы поддержки талантливых обучающихся.

Конкурс «Лучший мастер производственного обучения»

19 января 2022 года были подведены итоги конкурса профессионального мастерства педагогических работников федеральных казенных профессиональных образовательных учреждений, подведомственных УФСИН России по Ханты-Мансийскому автономному округу – Югре, «Лучший мастер производственного обучения».

По результатам 3 этапа конкурса 1 место занял мастер производственного обучения ФКП образовательного учреждения № 255 С.А. Демидов, 2 место – мастер производственного обучения ФКП образовательного учреждения № 255 А.Э. Махоткин.

7.4.6. Повышение профессионального мастерства педагогов

В образовательном учреждении существует план повышения квалификации, утверждаемый приказом директора как составная часть плана работы образовательного учреждения. Цель: создание условий непрерывного профессионального образования, организация и осуществление повышения квалификации работников (специалистов) образовательного учреждения; Повышение квалификации обеспечивает рост профессиональной компетенции преподавателей и мастеров производственного обучения образовательного учреждения и включает в себя следующие формы работы:

- самообразование;
- курсы повышения квалификации;
- дистанционные курсы повышения квалификации;
- открытые уроки;
- участие в конкурсах и олимпиадах.

Табл. 28

Темы по самообразованию

| № п/п | Фамилия И.О. | Тема по самообразованию | Форма отчета |
|-------|-------------------|-----------------------------------------------------------------------------------------|---------------------------------------|
| 1. | Баяндин Е.В. | Психолого-педагогические основы работы мастера производственного обучения | Выступление на методическом совещании |
| 2. | Бурмаков В.В. | Психолого-педагогические основы работы мастера производственного обучения | Выступление на методическом совещании |
| 3. | Давидова Г.Р. | Взаимодействие педагога и учащегося в процессе организации самостоятельной деятельности | Выступление на методическом совещании |
| 4. | Демидов С.А. | Рациональный проект учебного занятия как условие реализации поставленных целей | Открытый урок |
| 5. | Ельтинских Т.В. | Использование методов проблемного обучения в процессе изучения учебной дисциплины | Выступление на методическом совещании |
| 6. | Кадочников Е.С. | Междисциплинарные связи на уроках теоретического обучения | Открытый урок |
| 7. | Кадочникова И.Н. | Междисциплинарные связи на уроках теоретического обучения | Открытый урок |
| 8. | Кадочникова К.С. | Междисциплинарные связи на уроках теоретического обучения | Открытый урок |
| 9. | Мамбеталиева Т.Б. | Использование методов проблемного обучения в процессе изучения учебной дисциплины | Открытый урок |
| 10. | Масимли С.Г. | Взаимодействие педагога и | Открытый урок |

| | | | |
|-----|-----------------|-----------------------------------------------------------------------------------------|---------------------------------------|
| | | учащегося в процессе организации самостоятельной деятельности | |
| 11. | Масимов Г.Т. | Взаимодействие педагога и учащегося в процессе организации самостоятельной деятельности | Выступление на методическом совещании |
| 12. | Махоткин А.Э. | Междисциплинарные связи на уроках практического обучения | Выступление на методическом совещании |
| 13. | Николаенко С.А. | Специфика работы мастера производственного обучения со спецконтингентом | Выступление на методическом совещании |
| 14. | Оборин А.Н. | Междисциплинарные связи на уроках практического обучения | Выступление на методическом совещании |
| 15. | Пецков Г.Я. | Психолого-педагогические основы работы мастера производственного обучения | Выступление на методическом совещании |
| 16. | Русин В.И. | Междисциплинарные связи на уроках теоретического обучения | Выступление на методическом совещании |

Задача улучшения кадрового обеспечения образовательного процесса требует изменения отношения педагогов к качеству педагогической работы. Реализация поставленных целей и задач по повышению качества образования невозможна без создания и внедрения новых обучающих технологий, предполагающих изменение роли преподавателя и мастера производственного обучения в учебном процессе. Из носителя знаний он должен превратиться в консультанта, организатора деятельности учащегося как активного субъекта учебного процесса. При этом особое значение в процессе обеспечения качества подготовки квалифицированных рабочих имеет уровень психолого-педагогической компетентности, связанный с умениями сотрудников образовательного учреждения педагогически грамотно осуществлять организацию, проведение, диагностику и коррекцию учебно-воспитательного процесса.

В этом отношении большое значение имеет регулярное повышение квалификации сотрудников образовательного учреждения. В 2020 – 2021 учебном году прошли профессиональную переподготовку и курсы повышения квалификации преподаватели и мастера производственного обучения:

Профессиональная переподготовка:

1. Русин В.И. – «Педагог среднего профессионального образования», АНПОО «Культурно-образовательный центр «Сириус», г. Саратов, 03.03 – 26.04.2021, диплом 0000000000112, 260 ч.

Повышение квалификации:

1. Хасанова С.А. – «Современные методы социализации и обеспечения воспитательного процесса в деятельности заместителя руководителя

- образовательной организации», ООО «Межрегиональный институт повышения квалификации и переподготовки», г. Липецк, 07.09 – 17.09.2020, удостоверение 482411006120 № 31/119706, 72 ч.
2. Лаврова Е.Е. – «Экономика, бюджетирование, бухгалтерский (бюджетный) учет и контроль», АНО ДПО «Межрегиональная академия повышения квалификации», г Пенза, 09.10.2020, удостоверение № 1706-1-ЭБК-144/К-10, 144 ч.
 3. Губко А.В. – «Пожарно-технический минимум для руководителей, специалистов и ИТР», АНО ДПО «Дальневосточный институт дополнительного профессионального образования», г. Хабаровск, 12.03.2021, удостоверение № ПТМ-1598, 16 ч.
 4. Махоткин А.Э. – «Пожарно-технический минимум для руководителей, специалистов и ИТР», АНО ДПО «Дальневосточный институт дополнительного профессионального образования», г. Хабаровск, 12.03.2021, удостоверение № ПТМ-1600, 16 ч.
 5. Хасанова С.А. – «Пожарно-технический минимум для руководителей, специалистов и ИТР», АНО ДПО «Дальневосточный институт дополнительного профессионального образования», г. Хабаровск, 12.03.2021, удостоверение № ПТМ-1599, 16 ч.
 6. Губко А.В. – «Охрана труда руководящих работников и специалистов организаций», АНО ДПО «Дальневосточный институт дополнительного профессионального образования», г. Хабаровск, 12.03.2021, удостоверение № ОТ-9699, 40 ч.
 7. Махоткин А.Э. – «Охрана труда руководящих работников и специалистов организаций», АНО ДПО «Дальневосточный институт дополнительного профессионального образования», г. Хабаровск, 12.03.2021, удостоверение № ОТ-9701, 40 ч.
 8. Хасанова С.А. – «Охрана труда руководящих работников и специалистов организаций», АНО ДПО «Дальневосточный институт дополнительного профессионального образования», г. Хабаровск, 12.03.2021, удостоверение № ОТ-9700, 40 ч.
 9. Баяндин Е.В. – «Образовательный процесс и информационные технологии: методика подачи мультимедийного дидактического материала и интерактивные задания в СПО», ООО «ПрофСтандартКачество», г. Казань, 09.03 – 22.03.2021, удостоверение RU 1660327861 26БЕ/0321-1, 72 ч.
 10. Ельтинских Т.В. – «Образовательный процесс и информационные технологии: методика подачи мультимедийного дидактического материала и интерактивные задания в СПО», ООО «ПрофСтандартКачество», г. Казань, 09.03 – 22.03.2021, удостоверение RU 1660327861 26БЕ/0321-2, 72 ч.
 11. Кадочников Е.С. – «Образовательный процесс и информационные технологии: методика подачи мультимедийного дидактического материала и интерактивные задания в СПО», ООО «ПрофСтандартКачество», г. Казань, 09.03 – 22.03.2021, удостоверение RU 1660327861 26БЕ/0321-3, 72 ч.
 12. Кадочникова И.Н. – «Образовательный процесс и информационные технологии: методика подачи мультимедийного дидактического материала и интерактивные задания в СПО», ООО «ПрофСтандартКачество», г. Казань, 09.03 – 22.03.2021, удостоверение RU 1660327861 26БЕ/0321-4, 72 ч.

13. Мамбеталиева Т.Б. – «Образовательный процесс и информационные технологии: методика подачи мультимедийного дидактического материала и интерактивные задания в СПО», ООО «ПрофСтандартКачество», г. Казань, 09.03 – 22.03.2021, удостоверение RU 1660327861 26БЕ/0321-5, 72 ч.
14. Масимли С.Г. – «Образовательный процесс и информационные технологии: методика подачи мультимедийного дидактического материала и интерактивные задания в СПО», ООО «ПрофСтандартКачество», г. Казань, 09.03 – 22.03.2021, удостоверение RU 1660327861 26БЕ/0321-6, 72 ч.
15. Масимов Г.Т. – «Образовательный процесс и информационные технологии: методика подачи мультимедийного дидактического материала и интерактивные задания в СПО», ООО «ПрофСтандартКачество», г. Казань, 09.03 – 22.03.2021, удостоверение RU 1660327861 26БЕ/0321-7, 72 ч.

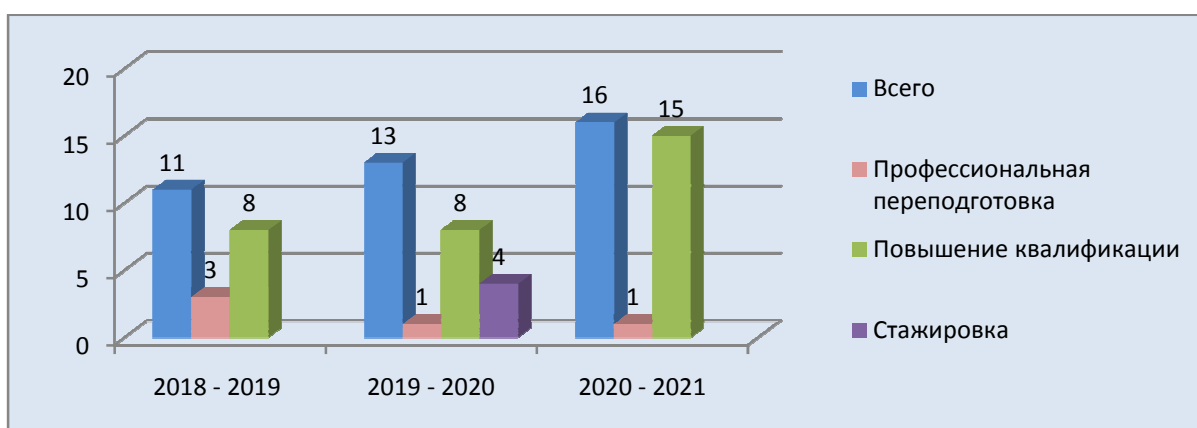


Рис. 13. Динамика прохождения курсов повышения квалификации, профессиональной переподготовки и стажировки

6.7. Аттестация

В 2020 – 2021 учебном году аттестовались на:

- соответствие занимаемой должности – 4 чел.;
- 1 квалификационную категорию – 0 чел.;
- высшую квалификационную категорию – 1 чел.

Вывод: Учебно-методическая работа является важной составной частью деятельности образовательного учреждения. Существующая система методической работы способствует совершенствованию профессионального мастерства преподавателей, изучению и обобщению накопленного опыта, созданию условий для внедрения новых форм работы, освоению новых методик преподавания.

Система повышения квалификации способствует повышению профессиональных компетенций преподавателей и мастеров производственного обучения, что положительно сказывается на повышении качества организации образовательного процесса и качества подготовки выпускников.

8. ВОСПИТАТЕЛЬНАЯ ДЕЯТЕЛЬНОСТЬ ОБРАЗОВАТЕЛЬНОГО УЧРЕЖДЕНИЯ

8.1. Наличие условий для воспитательной работы с обучающимися

Воспитательная работа в учреждении регламентируется нормативно-правовыми документами, локальными актами, соответствует Федеральным государственным образовательным стандартам, осуществляется в соответствии с годовым планом работы учреждения и планом совместных воспитательных мероприятий учреждения с ФКУ ИК-11 и ФКУ ЛИУ-17.

Основным механизмом организации воспитательной работы в учреждении является ее планирование, которое осуществляется в соответствии с законодательством Российской Федерации.

Условия, обеспечивающие эффективность воспитательной работы:

– кадровые – подбор, расстановка, повышение квалификации педагогических кадров для успешного осуществления внеаудиторной деятельности;

нормативно-правовые – наличие документации, необходимой для реализации основных направлений воспитательной работы

Нормативно-правовые документы, регламентирующие воспитательную работу в учреждении:

- Конституция Российской Федерации;
- Федеральный закон «Об образовании в Российской Федерации»;
- Устав учреждения;
- Положение о правилах внутреннего распорядка обучающихся.

Локальные акты соответствуют требованиям Федерального закона от 29.12.2012 № 273-ФЗ «Об образовании в Российской Федерации»;

– учебно-методические и информационные – обеспечение доступа педагогических кадров и обучающихся к ресурсам образовательного учреждения, обеспечивающих достижение целей воспитательной работы;

– материально-технические – создание необходимой материально-технической базы для реализации программы воспитательной работы;

финансовые – обеспечение финансирования реализации программы воспитательной работы.

8.2. Планирование воспитательной работы

Поскольку профессиональное образование предполагает интеграцию учебной деятельности и целенаправленного воспитания личности, образовательный процесс в учреждении направлен на формирование у обучающихся определённых качеств личности, ответственного отношения к профессии, к окружающим людям, к самому себе.

В образовательном учреждении разработана Программа воспитательной работы.

Цель программы: повышение качества воспитательной работы в соответствии с современными требованиями системы профессионального образования через реализацию мер организационного и содержательного характера.

Основные задачи программы:

- совершенствование форм воспитательной деятельности для подготовки конкурентоспособного, социально-адаптированного выпускника образовательного учреждения;
- координация и укрепление взаимодействия всех участников воспитательного процесса;
- совершенствование содержания и механизмов духовно-нравственного, правового, трудового, патриотического, художественно-эстетического воспитания обучающихся;
- развитие и совершенствование материально-технической базы воспитательной деятельности для формирования у обучающихся возможностей социальной адаптации и самореализации личности.

Реализация программы воспитательной работы позволит обеспечить:

- привитие и закрепление трудовых навыков у обучающихся для их ресоциализации через профессию, труд и законопослушное поведение;
- привитие и закрепление у обучающихся правовых и этических норм, регулирующих отношения в современном обществе;
- удовлетворение потребностей исправительных учреждений и рынка труда субъекта Российской Федерации в квалифицированных рабочих из числа осужденных, в том числе по дефицитным рабочим профессиям, а также удовлетворение потребностей осужденного в профессиональном и личностном становлении;
- удовлетворение духовных, интеллектуальных, художественных и других потребностей осужденных, обеспечение соответствия их квалификации меняющимся условиям профессиональной деятельности и социальной среды.

Целеполагание и планирование воспитательной работы производится на основе анализа проблем и определения перспектив в воспитании и обучении обучающихся, с учетом их особенностей. При планировании работы учитываются важные политические и культурные события, происходящие в стране, регионе, округе, городе и учреждении. Планирование осуществляется в соответствии с целями и задачами воспитательной деятельности.

Формы воспитательной работы:

- индивидуальные: собеседование, поручение, совет, помощь;
- групповые: семинар, инструктаж, лекция;
- коллективные: собрания, встречи с работодателями.

8.3. Организация и проведение внеаудиторной работы

Воспитательная деятельность является неотъемлемой частью образовательного процесса.

Процесс воспитания в учреждении осуществляется:

- через учебный процесс – во время аудиторных занятий;
- через внеаудиторную работу – в свободное от учебных занятий время.

В рабочих учебных программах дается характеристика среды образовательного учреждения, обеспечивающая развитие общекультурных (социально-личностных) компетенций выпускника. Использование активных форм и методик проведения практических занятий развивает умения работы в коллективе.

Внеаудиторная работа дает большие возможности для плодотворного творческого и профессионального общения. В связи с этим воспитательная работа построена по основным направлениям деятельности, обеспечивающим разностороннее развитие обучающихся:

- духовно-нравственное;
- правовое;
- трудовое;
- патриотическое;
- художественно-эстетическое.

Способы и средства социализации обучающихся в образовательном пространстве учреждения:

- современные педагогические образовательные технологии;
- профессионально-производственная деятельность.

Учебно-воспитательный процесс по специальности имеет большие возможности в реализации целей и задач профессиональной подготовки. В учреждении принят комплексный план мероприятий по повышению качества образования осужденных. Проводятся различные мероприятия:

- совместные воспитательные мероприятия педагогического коллектива с начальниками отрядов и воспитательными отделами учреждений;
- совместные совещания по вопросам организации учебного процесса и посещаемости занятий;
- организация дополнительных занятий с отстающими обучающимися;
- привлечение обучающихся к оформлению и оборудованию кабинетов и мастерских учреждения;
- организация конкурса профессионального мастерства среди обучающихся и т.д.

В образовательном учреждении большое внимание уделяется охране труда:

- проведение вводных инструктажей;
- проведение инструктажей на рабочем месте;
- изготовление наглядной агитации по охране труда;
- оформление кабинета промышленной безопасности и т.д.

Цель духовно-нравственного воспитания – создание условий для развития самосознания обучающихся, формирование моральных и духовно-нравственных качеств и установок, согласующихся с нормами, правилами и традициями социальной жизни.

Основные мероприятия:

- беседы «Этические нормы коллектива», «Семейные ценности», «Профилактика вредных привычек», «Здоровый образ жизни», «Религиозные и светские ценности», «Прощение или месть», «В чем смысл жизни?»;
- «День открытых дверей», посвященный Дню матери;
- классные часы ко Дню матери и т.д.

Работа в данном направлении носит комплексный характер. Выбор методов зависит от содержания воспитательной деятельности. Используются различные формы работы: беседы, круглые столы, презентации, просмотр видеоматериалов по проблемным темам и т.д.

Проводимые мероприятия – сложная система социально-педагогической деятельности, связанная с социализацией осужденных.

Цель правового воспитания – создание условий для изменения деформированного правосознания осужденных, формирование социально-правового опыта, содействующего адаптации осужденных к условиям правовой действительности и интеграции в общество.

Основные мероприятия:

- беседы о правилах поведения, распорядке дня, «Свобода и закон»;
- заседания Совета воспитателей отрядов;
- классный час «День Конституции Российской Федерации».

С целью реализации мероприятий, направленных на создание в обществе атмосферы нетерпимости к коррупционным проявлениям, в том числе на повышение эффективности антикоррупционного просвещения проведенная корректировка локальных актов образовательного учреждения, в рабочие программы внесены темы «Меры дисциплинарной ответственности за невыполнение требований законодательства о противодействии коррупции». С обучающимися проведены классные часы и беседы: «Коррупция как противоправное действие», «Закон и коррупция. Меры воздействия», «Ответственность за взяточничество и посредничество во взяточничестве».

Цель трудового воспитания – создание условий для формирования специалиста, конкурентоспособного на рынке труда.

Основные мероприятия:

- конкурс профессионального мастерства;
- косметический ремонт учебных кабинетов;
- изготовление учебных стендов;
- изготовление наглядных пособий;
- пошив спецодежды: халаты, фартуки, рукавицы, санитарные костюмы;
- оборудование кабин для практического обучения электросварщиков;
- оформление стенгазет ко Дню работников профтехобразования;
- беседы «Выбор профессии», «Бюджет семьи», «Я – предприниматель. Развитие своего хозяйства», «Что нами движет при выборе профессии?».

С целью повышения качества профессионального обучения, пропаганды профессий и специальностей профессионального образования, совершенствования форм, методов производственного обучения в ФКП образовательном учреждении

№ 255 был проведен конкурс профессионального мастерства «Лучший по профессии».

Все участники конкурса проходили проверку теоретических знаний и выполняли практическое задание. Общий результат складывался из оценок составляющих его элементов: организация рабочего места, соблюдение правил ОТиТБ, оценка качества изделия, соблюдение технологической последовательности.

Участники конкурса закрепили профессиональные умения, получили хороший эмоциональный заряд. Всем участникам вручены Грамоты и Благодарности для вложения в личное дело, а занявшим призовые места дополнительно вручены сладкие подарки.

Цель патриотического воспитания – создание условий для формирования у обучающихся нравственной ценности причастности к судьбе Отечества, его прошлого, настоящего, будущего.

Основные мероприятия:

- открытые уроки, посвященные Дню Знаний;
- классный час «Россия, устремленная в будущее»;
- классный час «День защитника Отечества»;
- беседы ко Дню народного единства;
- беседы «Я – гражданин России», «Отчизны верные сыны», «Поэтом можешь ты не быть, но гражданином быть обязан»;
- просмотр и обсуждение фильмов о Великой Отечественной войне.

Цель художественно-эстетического воспитания – создание условий для культурного общения обучающихся в учреждении, проявления инициативы и самостоятельности, интереса к внеучебной деятельности.

Основные мероприятия:

- выпуск стенгазет ко Дню Учителя;
- оформление кабинетов к Новому году;
- выпуск стенгазет к Новому году;
- выпуск стенгазет к 8 Марта;
- беседы «Эстетика внешнего вида».

8.4. Система поощрения обучающихся

Для обучающихся предусмотрены следующие виды поощрения:

- ходатайство в ФКУ ИК – 11 и ФКУ ЛИУ – 17 на поощрение за хорошую учебу и примерное поведение;
- ходатайство в ФКУ ИК – 11 и ФКУ ЛИУ – 17 на поощрение за участие во внеаудиторных мероприятиях;
- благодарность директора образовательного учреждения за хорошую учебу и примерное поведение;
- диплом за участие во внеаудиторных мероприятиях;
- «сладкий приз».

Вывод: Воспитательная деятельность является неотъемлемой частью образовательного процесса. Преподаватели и мастера производственного обучения в своей работе применяют различные формы и методы, позволяющие добиться эффективного результата. В образовательном учреждении создана определенная система воспитательной работы. Наиболее эффективными в воспитательном и организационном смысле являются конкурсы различной направленности, тематические собрания, посвященные ознакомлению с локальными актами учреждения, проблемам академической успеваемости и т.д.

9. СОЗДАНИЕ УСЛОВИЙ ДЛЯ ОБУЧЕНИЯ ЛИЦ С ОСОБЫМИ ВОЗМОЖНОСТЯМИ ЗДОРОВЬЯ

9.1. Организационно-нормативное и кадровое обеспечение:

- принят План работы по созданию условий для обучения инвалидов и лиц с ограниченными возможностями здоровья на 2020 – 2021 учебный год;
- принят локальный акт: Положение об условиях обучения инвалидов и лиц с ограниченными возможностями здоровья, утверждено приказом от 08.09.2017 № 61;
- заполнены Паспорта доступности для инвалидов объекта и предоставляемых на нем услуг в сфере образования (на помещения образовательного учреждения в ФКУ ИК – 11 и ФКУ ЛИУ – 17);
- проведен инструктаж для сотрудников по обслуживанию инвалидов и лиц с ограниченными возможностями здоровья при посещении учреждения;
- проводятся консультации мастеров производственного обучения и преподавателей по образовательным потребностям инвалидов и лиц с ограниченными возможностями здоровья.

9.2. Реализация требований к доступности зданий и сооружений образовательного учреждения и безопасного в них нахождения:

- нанесена контрастная маркировка на двери и лестницы;
- сооружен пандус.

9.3. Информационная открытость:

- создана версия официального сайта образовательного учреждения для слабовидящих <http://pu-255.hmaoschool.ru>;
- размещена информация о наличии условий для обучения инвалидов и лиц с ограниченными возможностями здоровья на сайте образовательного учреждения <http://pu-255.hmaoschool.ru/custom/102>;
- на официальном сайте образовательного учреждения создана вкладка «Доступная среда» <https://pu-255.hmaoschool.ru/sveden/ovz>.

9.4. Комплексное сопровождение образовательного процесса и здоровьесбережение:

- организационно-педагогическое сопровождение учебного процесса: разработка индивидуальных учебных планов; контроль посещаемости занятий; помощь в организации самостоятельной работы и индивидуальных консультаций; контроль промежуточной и итоговой аттестации;
- психолого-педагогическое сопровождение учебного процесса (осуществляется совместно с психологической службой исправительных учреждений): помощь в социальной адаптации, анкетирование, тестирование, беседы;
- медико-оздоровительное сопровождение (осуществляется совместно с медико-санитарной частью): медицинские осмотры обучающихся, диагностика физического состояния.

10. АНАЛИЗ ФИНАНСОВО-ХОЗЯЙСТВЕННОЙ ДЕЯТЕЛЬНОСТИ

Табл. 29

Сравнительная таблица

| Показатели | 2020 | 2021 | Рост / снижение в 2021 году к 2020 году | |
|--------------------------------------------------|----------|----------|-----------------------------------------|-----|
| | тыс. руб | тыс. руб | тыс. руб. | % |
| Объем финансирования образовательного учреждения | 23154,3 | 23635,8 | + 481,5 | 102 |
| Среднемесячная заработная плата на 1 педагога | 66,8 | 76,8 | +10 | 115 |
| Средняя заработная плата в ХМАО – Югре | 66,6 | 71,1 | +4,5 | 107 |

Предельные объемы финансирования на 2021 год составили 23635,8 тысяч рублей. Увеличение по сравнению с 2020 годом на 2 %.

Исполнение бюджета в 2021 году составило 100 % (в 2020 году – 100 %).

Целевой показатель средней заработной платы в 2021 году преподавателей и мастеров производственного обучения среднего профессионального образования, установленный с целью реализации Указа Президента РФ от 7 мая 2012 года № 597 «О мероприятиях по реализации государственной социальной политики» составляет 76,8 тысяч рублей (108 % от средней заработной платы в Ханты-Мансийском автономном округе – Югре). Увеличение по образовательному учреждению по сравнению с 2020 годом на 15 %.

Табл. 30

Статистические показатели деятельности библиотеки

| № п/п | Показатели | Единица измерения | Кол-во |
|-------|-----------------------------------------------------------------------------|-------------------------------|-----------|
| 1. | Книжный фонд (всего) | экз. | 678 |
| 2. | Книги не старше 5 лет | экз./ % | 336 / 50 |
| 3. | Книги, приобретенные в 2021 году | экз./% | 32/ 5 |
| 4. | Читальный зал | м ² кол-во мест | 24,5 6 |
| 5. | Доступ к информационным системам и информационно-телекоммуникационным сетям | есть/нет | нет |

Инфраструктура и материально-техническое обеспечение

| | |
|-------------------------------------------------------------------------------------------------------------------------------------|------------------------|
| Общая площадь помещений, в которых осуществляется образовательная деятельность, в расчете на одного обучающегося | 3,1 м ² |
| Количество компьютеров: всего / в расчете на одного студента (курсанта) | 18 шт. / 0,07 |
| Количество компьютеров со сроком эксплуатации не более 5 лет: всего / в расчете на одного студента (курсанта) | 8 шт. / 0,04 единиц |
| Численность/удельный вес численности обучающихся проживающих в общежитиях, в общей численности обучающихся нуждающихся в общежитиях | 242 человек/ 100% |

Вывод: В 2021 г. произошло увеличение бюджетного финансирования. Целевой показатель средней заработной платы в 2021 году преподавателей и мастеров производственного обучения, установленный с целью реализации Указа Президента РФ от 7 мая 2012 года № 597 «О мероприятиях по реализации государственной социальной политики» выполнен на 108 %.

Недостаточное количество компьютеров и оргтехники. Фонд библиотеки нуждается в увеличении и обновлении.

11. ПРОБЛЕМЫ И ПЕРСПЕКТИВЫ РАЗВИТИЯ ОБРАЗОВАТЕЛЬНОГО УЧРЕЖДЕНИЯ

ФКП образовательное учреждение № 255 в настоящее время является успешно функционирующим образовательным учреждением. Качество подготовки квалифицированных рабочих кадров по результатам государственной итоговой аттестации отвечает требованиям ФГОС. Качество профессионального обучения позволяет выпускникам успешно трудиться на промышленных участках ФКУ ИК – 11 и ФКУ ЛИУ – 17.

Квалификация преподавателей и мастеров производственного обучения позволяет качественно обеспечивать реализацию программ среднего профессионального образования (программ подготовки квалифицированных рабочих) и программ профессионального обучения.

Материально-техническая база и социально-бытовые условия в целом соответствуют нормативным требованиям.

Развитие образовательного учреждения необходимо вести в разных направлениях, главными из которых представляются следующие:

- расширение перечня программ профессионального обучения, по которым осуществляется подготовка в образовательном учреждении;
- внедрение информационно-компьютерных технологий в образовательный процесс;
- повышение уровня профессиональной компетентности педагогов.

Позитивные тенденции развития учреждения

1. Стабильность качества подготовки выпускников.
2. Стремление педагогов к повышению уровня профессиональной компетентности.

Проблемы развития учреждения

1. Недостаточное бюджетное финансирование.
2. Недостаток специализированных площадей: мастерские, лаборатории, компьютерный класс.
3. Нехватка педагогических кадров.
4. Слабая производственная база для прохождения практики.
5. Недостаточное количество компьютеров.
6. Необходимость обновления материально-технической и учебно-методической базы.

Предложения

1. Продолжить обновление материально-технической и учебно-методической базы образовательного учреждения.
2. Активно использовать в образовательном процессе информационно-компьютерные технологии.
3. Расширить перечень программ профессионального обучения, по которым осуществляется подготовка в образовательном учреждении.

12. ПОКАЗАТЕЛИ ДЕЯТЕЛЬНОСТИ (на 01.04.2022)

| № п/п | Показатели | Единица измерения |
|-----------|--------------------------------------------------------------------------------------------------------------------------------------------------------------------------------------------------------------------------------|---------------------|
| 1. | Образовательная деятельность | |
| 1.1 | Общая численность студентов (курсантов), обучающихся по образовательным программам подготовки квалифицированных рабочих, служащих, в том числе: | 25 человек |
| 1.1.1 | По очной форме обучения | 25 человек |
| 1.1.2 | По очно-заочной форме обучения | 0 человек |
| 1.1.3 | По заочной форме обучения | 0 человек |
| 1.2 | Общая численность студентов (курсантов), обучающихся по образовательным программам подготовки специалистов среднего звена, в том числе: | 0 человек |
| 1.2.1 | По очной форме обучения | 0 человек |
| 1.2.2 | По очно-заочной форме обучения | 0 человек |
| 1.2.3 | По заочной форме обучения | 0 человек |
| 1.3 | Количество реализуемых образовательных программ среднего профессионального образования | 1 единица |
| 1.4 | Численность студентов (курсантов), зачисленных на первый курс на очную форму обучения, за отчетный период | 25 человек |
| 1.6 | Численность/удельный вес численности выпускников, прошедших государственную итоговую аттестацию и получивших оценки "хорошо" и "отлично", в общей численности выпускников | 19 человек / 76% |
| 1.7 | Численность/удельный вес численности студентов (курсантов), ставших победителями и призерами олимпиад, конкурсов профессионального мастерства федерального и международного уровней, в общей численности студентов (курсантов) | 0 человек/ 0 % |
| 1.8 | Численность/удельный вес численности студентов (курсантов), обучающихся по очной форме обучения, получающих государственную академическую стипендию, в общей численности студентов | 0 человек/ 0 % |
| 1.9 | Численность/удельный вес численности педагогических работников в общей численности работников | 16 человек/ 80 % |
| 1.10 | Численность/удельный вес численности педагогических работников, имеющих высшее образование, в общей численности педагогических работников | 11 человек/ 69 % |
| 1.11 | Численность/удельный вес численности педагогических работников, которым по результатам аттестации присвоена квалификационная категория, в общей численности педагогических работников, в том числе: | 5 человек/ 31 % |
| 1.11.1 | Высшая | 2 человека/ 13 % |
| 1.11.2 | Первая | 3 человек/ |

| | | |
|-----------|-----------------------------------------------------------------------------------------------------------------------------------------------------------------------------------------------------------------------------------------------------------------------------------------------------------------------------------------------------------------------------------|----------------------|
| | | 19 % |
| 1.12 | Численность/удельный вес численности педагогических работников, прошедших повышение квалификации/профессиональную переподготовку за последние 3 года, в общей численности педагогических работников | 16 человек/ 100 % |
| 1.13 | Численность/удельный вес численности педагогических работников, участвующих в международных проектах и ассоциациях, в общей численности педагогических работников | 0 человек/ 0 % |
| 1.14 | Общая численность студентов (курсантов) образовательной организации, обучающихся в филиале образовательной организации (далее - филиал)* | 0 человек |
| 1.15 | Общая численность обучающихся по программам профессиональной подготовки, В том числе: | 217 человек |
| 1.15.1 | По очной форме обучения | 217 человек |
| 1.15.2 | По очно-заочной форме обучения | 0 человек |
| 1.15.3 | По заочной форме обучения | 0 человек |
| 1.16 | Количество реализуемых образовательных программ профессионального обучения | 9 единиц |
| 2. | Финансово-экономическая деятельность | |
| 2.1 | Доходы образовательной организации по всем видам финансового обеспечения (деятельности) | 23635,8 тыс. руб. |
| 2.2 | Доходы образовательной организации по всем видам финансового обеспечения (деятельности) в расчете на одного педагогического работника | 1477,2 тыс. руб. |
| 2.3 | Доходы образовательной организации из средств от приносящей доход деятельности в расчете на одного педагогического работника | 0 руб. |
| 2.4 | Отношение среднего заработка педагогического работника в образовательной организации (по всем видам финансового обеспечения (деятельности)) к соответствующей среднемесячной начисленной заработной плате наемных работников в организациях, у индивидуальных предпринимателей и физических лиц (среднемесячному доходу от трудовой деятельности) в субъекте Российской Федерации | 108 % |
| 3. | Инфраструктура | |
| 3.1 | Общая площадь помещений, в которых осуществляется образовательная деятельность, в расчете на одного студента (курсанта) | 3,1 кв.м |
| 3.2 | Количество компьютеров со сроком эксплуатации не более 5 лет в расчете на одного студента (курсанта) | 0,04 единиц |
| 3.3 | Численность/удельный вес численности студентов (курсантов), проживающих в общежитиях, в общей численности студентов (курсантов), нуждающихся в общежитиях | 242 человек/ 100% |

| | | |
|-----------|-----------------------------------------------------------------------------------------------------------------------------------------------------------------------|---------------------|
| 4. | Обучение инвалидов и лиц с ограниченными возможностями здоровья | |
| 4.1 | Численность/удельный вес численности студентов (курсантов) из числа инвалидов и лиц с ограниченными возможностями здоровья, в общей численности студентов (курсантов) | 8 человек/ 3,3 % |
| 4.2 | Общее количество адаптированных образовательных программ среднего профессионального образования, в том числе | 0 единиц |
| | для инвалидов и лиц с ограниченными возможностями здоровья с нарушениями зрения | 0 единиц |
| | для инвалидов и лиц с ограниченными возможностями здоровья с нарушениями слуха | 0 единиц |
| | для инвалидов и лиц с ограниченными возможностями здоровья с нарушениями опорно-двигательного аппарата | 0 единиц |
| | для инвалидов и лиц с ограниченными возможностями здоровья с другими нарушениями | 0 единиц |
| | для инвалидов и лиц с ограниченными возможностями здоровья со сложными дефектами (два и более нарушений) | 0 единиц |
| 4.3 | Общая численность инвалидов и лиц с ограниченными возможностями здоровья, обучающихся по программам подготовки квалифицированных рабочих, служащих, в том числе | 0 человек |
| 4.3.1 | по очной форме обучения | 0 человек |
| | инвалидов и лиц с ограниченными возможностями здоровья с нарушениями зрения | 0 человек |
| | инвалидов и лиц с ограниченными возможностями здоровья с нарушениями слуха | 0 человек |
| | инвалидов и лиц с ограниченными возможностями здоровья с нарушениями опорно-двигательного аппарата | 0 человек |
| | инвалидов и лиц с ограниченными возможностями здоровья с другими нарушениями | 0 человек |
| | инвалидов и лиц с ограниченными возможностями здоровья со сложными дефектами (два и более нарушений) | 0 человек |
| 4.3.2 | по очно-заочной форме обучения | 0 человек |
| | инвалидов и лиц с ограниченными возможностями здоровья с нарушениями зрения | 0 человек |
| | инвалидов и лиц с ограниченными возможностями здоровья с нарушениями слуха | 0 человек |
| | инвалидов и лиц с ограниченными возможностями здоровья с нарушениями опорно-двигательного аппарата | 0 человек |
| | инвалидов и лиц с ограниченными возможностями здоровья с другими нарушениями | 0 человек |
| | инвалидов и лиц с ограниченными возможностями здоровья со сложными дефектами (два и более нарушений) | 0 человек |
| 4.3.3 | по заочной форме обучения | 0 человек |
| | инвалидов и лиц с ограниченными возможностями здоровья с нарушениями зрения | 0 человек |
| | инвалидов и лиц с ограниченными возможностями здоровья | 0 человек |

| | | |
|-------|------------------------------------------------------------------------------------------------------------------------------------------------------------------------------------------------|-----------|
| | с нарушениями слуха | |
| | инвалидов и лиц с ограниченными возможностями здоровья с нарушениями опорно-двигательного аппарата | 0 человек |
| | инвалидов и лиц с ограниченными возможностями здоровья с другими нарушениями | 0 человек |
| | инвалидов и лиц с ограниченными возможностями здоровья со сложными дефектами (два и более нарушений) | 0 человек |
| 4.4 | Общая численность инвалидов и лиц с ограниченными возможностями здоровья, обучающихся по адаптированным образовательным программам подготовки квалифицированных рабочих, служащих, в том числе | 0 человек |
| 4.4.1 | по очной форме обучения | 0 человек |
| | инвалидов и лиц с ограниченными возможностями здоровья с нарушениями зрения | 0 человек |
| | инвалидов и лиц с ограниченными возможностями здоровья с нарушениями слуха | 0 человек |
| | инвалидов и лиц с ограниченными возможностями здоровья с нарушениями опорно-двигательного аппарата | 0 человек |
| | инвалидов и лиц с ограниченными возможностями здоровья с другими нарушениями | 0 человек |
| | инвалидов и лиц с ограниченными возможностями здоровья со сложными дефектами (два и более нарушений) | 0 человек |
| 4.4.2 | по очно-заочной форме обучения | 0 человек |
| | инвалидов и лиц с ограниченными возможностями здоровья с нарушениями зрения | 0 человек |
| | инвалидов и лиц с ограниченными возможностями здоровья с нарушениями слуха | 0 человек |
| | инвалидов и лиц с ограниченными возможностями здоровья с нарушениями опорно-двигательного аппарата | 0 человек |
| | инвалидов и лиц с ограниченными возможностями здоровья с другими нарушениями | 0 человек |
| | инвалидов и лиц с ограниченными возможностями здоровья со сложными дефектами (два и более нарушений) | 0 человек |
| 4.4.3 | по заочной форме обучения | 0 человек |
| | инвалидов и лиц с ограниченными возможностями здоровья с нарушениями зрения | 0 человек |
| | инвалидов и лиц с ограниченными возможностями здоровья с нарушениями слуха | 0 человек |
| | инвалидов и лиц с ограниченными возможностями здоровья с нарушениями опорно-двигательного аппарата | 0 человек |
| | инвалидов и лиц с ограниченными возможностями здоровья с другими нарушениями | 0 человек |
| | инвалидов и лиц с ограниченными возможностями здоровья со сложными дефектами (два и более нарушений) | 0 человек |
| 4.5 | Общая численность инвалидов и лиц с ограниченными возможностями здоровья, обучающихся по программам подготовки специалистов среднего звена, в том числе | 0 человек |
| 4.5.1 | по очной форме обучения | 0 человек |
| | инвалидов и лиц с ограниченными возможностями здоровья | 0 человек |

| | | |
|-------|----------------------------------------------------------------------------------------------------------------------------------------------------------------------------------------|-----------|
| | с нарушениями зрения | |
| | инвалидов и лиц с ограниченными возможностями здоровья с нарушениями слуха | 0 человек |
| | инвалидов и лиц с ограниченными возможностями здоровья с нарушениями опорно-двигательного аппарата | 0 человек |
| | инвалидов и лиц с ограниченными возможностями здоровья с другими нарушениями | 0 человек |
| | инвалидов и лиц с ограниченными возможностями здоровья со сложными дефектами (два и более нарушений) | 0 человек |
| 4.5.2 | по очно-заочной форме обучения | 0 человек |
| | инвалидов и лиц с ограниченными возможностями здоровья с нарушениями зрения | 0 человек |
| | инвалидов и лиц с ограниченными возможностями здоровья с нарушениями слуха | 0 человек |
| | инвалидов и лиц с ограниченными возможностями здоровья с нарушениями опорно-двигательного аппарата | 0 человек |
| | инвалидов и лиц с ограниченными возможностями здоровья с другими нарушениями | 0 человек |
| | инвалидов и лиц с ограниченными возможностями здоровья со сложными дефектами (два и более нарушений) | 0 человек |
| 4.5.3 | по заочной форме обучения | 0 человек |
| | инвалидов и лиц с ограниченными возможностями здоровья с нарушениями зрения | 0 человек |
| | инвалидов и лиц с ограниченными возможностями здоровья с нарушениями слуха | 0 человек |
| | инвалидов и лиц с ограниченными возможностями здоровья с нарушениями опорно-двигательного аппарата | 0 человек |
| | инвалидов и лиц с ограниченными возможностями здоровья с другими нарушениями | 0 человек |
| | инвалидов и лиц с ограниченными возможностями здоровья со сложными дефектами (два и более нарушений) | 0 человек |
| 4.6 | Общая численность инвалидов и лиц с ограниченными возможностями здоровья, обучающихся по адаптированным образовательным программам подготовки специалистов среднего звена, в том числе | 0 человек |
| 4.6.1 | по очной форме обучения | 0 человек |
| | инвалидов и лиц с ограниченными возможностями здоровья с нарушениями зрения | 0 человек |
| | инвалидов и лиц с ограниченными возможностями здоровья с нарушениями слуха | 0 человек |
| | инвалидов и лиц с ограниченными возможностями здоровья с нарушениями опорно-двигательного аппарата | 0 человек |
| | инвалидов и лиц с ограниченными возможностями здоровья с другими нарушениями | 0 человек |
| | инвалидов и лиц с ограниченными возможностями здоровья со сложными дефектами (два и более нарушений) | 0 человек |
| 4.6.2 | по очно-заочной форме обучения | 0 человек |
| | инвалидов и лиц с ограниченными возможностями здоровья с нарушениями зрения | 0 человек |

| | | |
|-------|-------------------------------------------------------------------------------------------------------------------------------------------------------------------------------------------------------------------------------------------------------------------------------------------------|--------------------|
| | инвалидов и лиц с ограниченными возможностями здоровья с нарушениями слуха | 0 человек |
| | инвалидов и лиц с ограниченными возможностями здоровья с нарушениями опорно-двигательного аппарата | 0 человек |
| | инвалидов и лиц с ограниченными возможностями здоровья с другими нарушениями | 0 человек |
| | инвалидов и лиц с ограниченными возможностями здоровья со сложными дефектами (два и более нарушений) | 0 человек |
| 4.6.3 | по заочной форме обучения | 0 человек |
| | инвалидов и лиц с ограниченными возможностями здоровья с нарушениями зрения | 0 человек |
| | инвалидов и лиц с ограниченными возможностями здоровья с нарушениями слуха | 0 человек |
| | инвалидов и лиц с ограниченными возможностями здоровья с нарушениями опорно-двигательного аппарата | 0 человек |
| | инвалидов и лиц с ограниченными возможностями здоровья с другими нарушениями | 0 человек |
| | инвалидов и лиц с ограниченными возможностями здоровья со сложными дефектами (два и более нарушений) | 0 человек |
| 4.7 | Численность/удельный вес численности работников образовательной организации, прошедших повышение квалификации по вопросам получения среднего профессионального образования инвалидами лицами с ограниченными возможностями здоровья, в общей численности работников образовательной организации | 3 человек/ 15 % |

**ДОКУМЕНТ ПОДПИСАН
ЭЛЕКТРОННОЙ ПОДПИСЬЮ**

СВЕДЕНИЯ О СЕРТИФИКАТЕ ЭП

Сертификат 603332450510203670830559428146817986133868576141

Владелец Губко Александр Владимирович

Действителен с 14.03.2022 по 14.03.2023